

தேவபூஜா பத்ததி

||ஹரி ஸர்வோத்தம ||

||வாயு ஜீவோத்தம ||

|| ஸ்ரீ திக்விஜய ராமோ விஜயதே ||



மத்வ வைஷ்ணவ த0த்ர ஸாரோக்த

தேவபூஜா பத்ததி

ஸ0க்ரஹ:

பி. எந். ஸத்யநாராயணாசார்

தமில் அனுவாதம்: எம். ப்ரமோத்

தேவபூஜா பத்ததி



॥ ஸ்ரீஃ ॥

॥ ஸ்ரீஃ ॥

ஓம்॥ ஸ்ரீ குருப்யோ நமஃ ॥

ஓம்॥ ஸ்ரீ பரம குருப்யோ நமஃ ॥

ஓம்॥ ஸ்ரீமதாநம்ததீர்த பகவத்பாதாசார்யேப்யோ நமஃ ॥

ஸ்ரீமத்தநுமத்பீம மத்வாம்தர்கத ராமக்ருஷ்ண வேதவ்யாஸாத்மக ஸ்ரீலக்ஷ்மீஹயக்ரீவாய நமஃ ॥

॥ ஹரிஃ ஓம் ॥

ஓம் நாராயணாய பரிபூர்ண குணார்ணவாய விஸ்வோதயஸ்திதி லயோந்நியதி ப்ரதாய |
ஜ்ஞாந ப்ரதாய விபுதா ஸுர ஸௌக்ய துஃக ஸத்காரணாய விததாய நமோ நமஸ்தே ॥

யோ விப்ரலம்ப விபரீத மதி ப்ரபூத வாதாந்நிரஸ்ய க்ருதவாந் புவி தத்வவாதம் |
ஸர்வேஸ்வரோ ஹிரிதி ப்ரதிபாதயம்தமாநம்த தீர்த முநிவர்யமஹம் நமாமி ॥

(தக்ஷிணாம்க்ரி புரஸ்ஸரம் தேவக்ருஹம் ப்ரவேஸ்ய)

॥ அத த்வாரபால வம்தநம் ॥

பூர்வத்வாரே த்வாரஸர்ரியை நமஃ ॥ ஓம் ஜயாய நமஃ | ஓம் விஜயாய நமஃ ॥

தக்ஷிணத்வாரே த்வாரஸர்ரியை நமஃ ॥ ஓம் பலாய நமஃ | ஓம் ப்ரபலாய நமஃ ॥

பஸ்சிமத்வாரே த்வாரஸர்ரியை நமஃ ॥ ஓம் நம்தாய நமஃ | ஓம் ஸுநம்தாய நமஃ ॥

உத்தரத்வாரே த்வாரஸர்ரியை நமஃ ॥ ஓம் குமுதாய நமஃ | ஓம் குமுதாக்ஷாயநமஃ ॥

(இதி சதுர்திக்ஷு த்வாரபாலாந்நதவா - ததநுஜ்ஞாமவாப்ய - வாயும் ஸம்ப்ரார்த்ய)

ஓம் வாயவா இத்யஸ்ய மதுச்சம்த வைஸ்வாமித்ரோர்வாயுர்காயதீர் |

தேவக்ருஹஸ்ய சவாதோத்காடநே விநியோகஃ | (க. உ. க)

ஓம் ॥ வாயுவா யாஹி தர்ஸதே மே ஸோமா அரம்க்ருதாஃ | தேஷாம் பாஹி ஸ்ருதீஹவம் |

தேவபூஜா பத்ததி

(இதி வாயும் ஸம்ப்ரார்த்ய - கவாட முத்தகாட்ய - தாலத்ரயம் குர்யாத்)

ஓம் அக்நிநாக்நிரித்யஸ்ய மேதாதிதிகாண்வோரக்நிர்காயத்ரீ | தீப ப்ரஜ்வாலநே விநியோகஃ || (க.கஉ. கூ)

ஓம் || அக்நிநாக்நி ஸமித்யதே கவிர் க்ருஹ ப்திர்யுவா | ஹவ்யவாட் ஜுஹ்வாஸ்யஃ ||

(இதி தீபம் ப்ரஜ்வால்ய)

|| தத்வாபிமாநி தேவதா வம்தநம் ||

ஓம் || வம்தே விஷ்ணும் நமாமி ஸ்ரீய மத ச புவம் ப்ரஹ்ம வாயு ச வம்தே |

காயத்ரீம் பாரதீம் தாம் அபி கருடமநம்தம் பஜே ருத்ர தேவம் ||

தேவீர்வம்தே ஸுபர்ணீம் அஹிபதி தயிதாம் வாருணீமப்யுமாம் தாம் |

இம்த்ராதீந் காம முக்யாந் அபி ஸகல ஸுராந் ஸ்தத் குருந் மத் குரும்ஸ்ச ||

(இதி ஸர்வ தேவாந் நத்வா - அத பூதோச்சாடநம்)

அபஸர்பம்த்வித்யஸ்ய வாமதேவோ பூதாந்யநுப் | பூதோச்சாடநே விநியோகஃ ||

ஓம் அபஸர்பம்து யே பூதா யே பூதா புவிஸம்ஸ்திதாஃ | யே பூதா விக்நகர்தாரஸ்தேநஸ்யம்து

ஸிவாஜ்ஞயா | அபக்ராமம்து யே பூதாஃ க்ருராஸைவது ராக்ஷஸாஃ | யே சாத்ர

நிவஸம்த்யேவதேவதா புவி ஸம்ததம் | தேஷாமப்ய விரோதேந ப்ரஹ்ம கர்ம ஸமாரபே |

(இதி பூதோச்சாடநம் க்ருத்வா - சோடிகா முத்ரயா ஸமஸ்த பூதாந்யுச்சாட்ய -

அஸ்த்ராயபட் - நாராசமுத்ரயா திக்பம்தநம் குர்யாத்)

ஓம் அபைவாபீ பத்ஸம்த மநு கம்தாத்த ஏதே தாம்யே அசிதர்ததத ||

(ஐதரேய ப்ராஹ்மண)

ஓம் யேப்யோ மாதேத்யஸ்ய மம்த்ரஸ்ய கயவ்ராதஃ விஸ்வேதேவா ஜகதீ சம்தஃ |

மநுஷ்யகம்த நிபர்ஹணார்தே ஜபே விநியோகஃ || (க0.கூஃ.கூ)

ஓம்|| யேப்யோ மாதா மதுமத் பிந்வதே பயஃ ப்யூஷம் த்யௌரதிதி ரத்ரி பர்ஹாஃ |

உக்த ஸுஷ்மாந் வ்ருஷ்பராந் ஸ்வப்ந ஸம்ஸ்தாந் ஆதித்யாந் அநுமதா ஸ்வஸ்தயே ||

ஓம் யேவாபித்ரே இத்யஸ்ய க்ருத்ஸமதோ ப்ருஹஸ்பதிஸ்த்ரிஷ்டுப் | அம்தஃபட நிபர்ஹணார்தே

ஜபே விநியோகஃ || (ச. ரூ0. கூ)

ஓம்|| யேவாபித்ரே விஸ்வ தேவாய வ்ருஷ்ணே யஜ்ஞைர்விதேம நம்ஸா ஹவிர்பிஃ |

ப்ருஹஸ்பதே ஸுப்ரஜா வீர்வம்தோ வயம் ஸ்யாம பதயோ ரயீணாம் ||

மாநுஷோகம்த ஆயாதி தேவதத் க்ஷம்யதாம் ப்ரபோ |

(இதி ஸம்ப்ரார்த்ய- ஸ்ரீ ப்ரஹ்மபார ஸ்தோத்ரம் படேத்)

|| ஸ்ரீ ப்ரஹ்மபார ஸ்தோத்ரம் ||

தேவபூஜா பத்ததி

ஸ்ரீ ப்ரஹ்மபார ஸ்தோத்ர மம்த்ரஸ்ய | கம்டு ருஷிஃ | விஸ்வேதேவா தேவதாஃ | த்ரிஷ்டுப் சம்தஃ |

பூஜாதிகார ஸித்த்யர்தே ஜபே விநியோகஃ ||

ஓம் ப்ரசேதஸ ஊச ஃ ||

ப்ரஹ்ம பாரம் முநே ஸ்ரோது மிச்சாமஃ பரமம் ஸ்தவம் |

ஜபதா கம்டுநா தேவோ யே நாராத்யத கேஸவஃ || ௧ ||

ஸோம உவாச ||

பாரம் பரம் விஷ்ணுரநம்த பாரஃ பரஃ பராணாமபி பார பாரஃ |

ஸப்ரஹ்மபாரஃ பரபார பூதஃ பரஃ பரேப்யஃ பரமார்த ரூபீ || ௨ ||

ஸகாரணம் காரண தஸ்ததோபி தஸ்யாபி ஹேதுஃ பரஹேது ஹேதுஃ |

கார்யே சைவம் ஸஹகர்ம கர்த்ரு ரூபைரஸேஷை ரவதீஹ ஸர்வம் || ௩ ||

ப்ரஹ்ம ப்ரபுர் ப்ரஹ்ம ஸ ஸர்வபூதோ ப்ரஹ்மப்ரஜாநாம் பதி ரச்யுதோஸௌ |

ப்ரஹ்மாவ்யயம் நித்யமஜம் ஸ விஷ்ணு ரபக்ஷயாத்யை ரகிலைரஸம்கீ || ௪ ||

ப்ரஹ்மாக்ஷரமஜம் நித்யம் யதா ஸௌ புருஷோத்தமஃ |

ததா ராகாதயோ தோஷாஃ ப்ரயாம்து ப்ரஸமம் மம || ௫ ||

ய ஏதத் ப்ரஹ்ம பாராக்யம் ஸம்ஸ்தவம் பரமம் ஜபந் |

ஆவாப பரமாம் ஸித்திம் ஸ ஸமாராத்ய கேஸவம் || ௬ ||

(இதி ஸ்ரீ ப்ரஹ்மபார ஸ்தோத்ரம்)

|| கம்டாவாதநம் ||

ஓம் || ஆகமார்தம்து தேவாநாம் கமநார்தம்து ரக்ஷஸாம் |

குரு கம்டாரவம் தத்ர தேவதாஹ்வாந லாம்சநம் ||

அஜ்ஞாநா ஜ்ஞாநதோவாபீ காம்ஸ்ய கம்டாந் ஆவாதயேத் |

ராக்ஷஸாநாம் பிஸாசாநாம் தத்தேஸே வஸதிர்பவேத் ||

தஸ்மாத்ஸர்வ ப்ரயத்நேந கம்டாமாவாதயேத்ததஃ |

கம்டாக்ரே ப்ரஹ்ம தைவத்யம் முகுடே ருத்ர தைவதம் ||

நாதே ஸரஸ்வதீ சைவ நாலே நாகாதி தைவதம் ||

(இதி மம்த்ரேண கம்டாநாதம் க்ருத்வா)

|| அத நிர்மால்ய விஸர்ஜநம் ||

(ஸம்புடோத்காடநம் | ததோ ஜவநிகாம் த்யக்த்வா | நிர்மால்யம் விஸ்ருஜேத்ததஃ)

ஓம் ஸக்துமிவேத்யேதி ப்ருஹஸ்பதிர்ஜ்ஞாநம் த்ரிஷ்டுப் |

முசுவஸ்த்ர விஸர்ஜநே விநியோகஃ || (௧0.௧௧.௨)

ஓம்|| ஸக்துமிவ தித உநா புநம்தோ யத்ர தீரா மநஸா வாச மக்ரத |

தேவபூஜா பத்ததி

அத்ரா ஸகாயஃ ஸக்யாநி ஜாந தே பத்ரைஷாம் லக்ஷ்மீர்நிஹிதாதிவாசி ||

(இதி தேவஸ்ய முகவஸ்த்ரம் விஸ்ருஜ்ய - ஸயாநம் தேவம் நிரீக்ஷ்ய)

க்ருதாம்ஜலி புடோ பூத்வா விநயாநத கம்தரஃ | மாநஸாந் வாசிகாந் பாபாந்

க்ஷமஸ்வ புருஷோத்தமஃ |

வைஷ்ணவ த்வேஷ ஹேதூந்மே பஸ்மஸாத் குரு மாதவ || (இதி விஜ்ஞாப்ய)

க்ருதாம்ஜலி புடோ பூத்வா விநயாநத கம்தரஃ | யாசேத்வாம் தேவ பூஜார்தம்

உத்திஷ்டத்வம் ரமாபதே ||

ஓம் உத்திஷ்ட ப்ரஹ்மணஸ்பதே இத்யஸ்ய காண்வோகௌரஃ ப்ரஹ்மணஸ்பதிர்ப்ருஹதீ |

ப்ரார்தநே விநியோகஃ || (க.சு. க)

ஓம் || உத்திஷ்ட ப்ரஹ்மண ஸ்பதே தேவ யம்தஸ்த்வேமஹே |

உப ப்ரயம்து மருதஃ ஸுதாநவ இம்த்ர ப்ராஸூர்ப்வா ஸசா ||

ஸ்வாமிந் க்ருபயா பூஜார்தமுத்திஷ்ட ||

ஆயதாப்யாம் விஸாலாப்யாம் ஸீதலாப்யாம் க்ருபாநிதே |

கருணாம்ருத பூர்ணாப்யாம் லோசநாப்யாம் விலோகயா || (இதி ஸம்ப்ரார்த்ய)

ஓம் || நமோ ப்ரஹ்மண்ய தேவாய கோ ப்ராஹ்மண ஹிதாயச |

ஜகத்திதாய க்ருஷ்ணாய கோவிம்தாய நமோ நமஃ || (இதி ப்ரணம்ய)

ஓம்||நாராயணாய வித்மஹே வாஸுதேவாய தீமஹி | தந்நோ விஷ்ணுஃ ப்ரசோதயாத்||

(இதி விஷ்ணு காயத்ரீம் படித்வா - ஸம்புடமுத்காட்ய)

தேவஸ்ய வாமபாகே க்ருதாம்ஜலி புடாய ஸஸ்த்ரீகாய ஸல்லக்ஷணாய ஸம்கராய நமஃ |

தந்மஸ்தகே ஓம் பூம் புவே நமஃ | (இதி ஸுவர்ண பாத்ரம் விசிம்த்ய - தத்ர விஸர்ஜித நிர்மால்யம்

ஸம்ஸ்தாபயேத் - தேவஸ்ய ஸ்ரீ துலஸீ நிர்மால்ய விஸர்ஜநம் கரிஷ்யே -

நிர்மால்ய துலஸீதலாநி தேவஸ்ய வாமபாகே நிதாய -ஸாலக்ராமாதீந் ஸ்நாந பாத்ரே

ஸம்ஸ்தாப்ய - கலஸோதகம் மூல மம்த்ரேணாபிமம்த்ர்ய)

ஓம்|| ஸாலிக்ராம நிவாஸாய க்ஷீராப்தி ஸயநாய ச | ஸ்ரீஸைலாத்ரி நிவாஸாய ஸிலா

வாஸாயதே நமஃ ||

|| ருஷப ஸூக்தம் ||

ஓம் ருஷபம் மா இதி பம்சர்சஸ்ய ஸூக்தஸ்ய | ருஷபோ வைராஜோ ஸாக்வரோ வா ருஷிஃ

| ஸபத்நக்நம் தேவதா | அநுஷ்டுப் சம்தஃ பம்சமி மஹாபம்க்திஃ | கலி விஸர்ஜநே

விநியோகஃ || (க0. கக். க)

ஓம்|| ருஷபம் மா ஸமாநா நாம் ஸபத்நாநாம் விம் ஸஹிம் |

ஹம்தாரம் ஸத்ருணாம் க்ருதி விராஜம் கோபதிம் கவாம் || க ||

தேவபூஜா பத்ததி

அஹம்ஸமி ஸபத்ந ஹேம்த்ர இவாரி அக்ஷதஃ |
 அதஃ ஸபத்நா மே பதோ ரிமே ஸர்வே அபிஷ்டிதா ஃ || ௨ ||
 அத்ரைவ வோ பி நஹ்யாம்யுபே ஆர்த்நீஇவஜ்யயா |
 வாசஸ்பதே நிஷேதேமாந், யதா மததரம் வதாந் || ௩ ||
 அஹம்ஸமி ஸபத்ந ஹேம்த்ர இவாரி அக்ஷதஃ |
 அதஃ ஸபத்நா மே பதோ ரிமே ஸர்வே அபிஷ்டிதா ஃ || ௨ ||
 அத்ரைவ வோ பி நஹ்யாம்யுபே ஆர்த்நீஇவஜ்யயா |
 வாசஸ்பதே நிஷேதேமாந், யதா மததரம் வதாந் || ௩ ||
 அபிபூரஹ மாகமம் விஸ்வகர்மேண தாம்நா |
 ஆ வஸ்சித்தமா வோ வ்ரதமா வோஹம் ஸமிதிம் ததே || ௪ ||
 யோகக்ஷேமம் வ ஆதாயாஹம் பூயாஸமுத்தம ஆவோ மூர்தாநமக்ரமீம் |
 அதஸ்பதாநம் உத்வதத மம்டிகா இவோதகாந் மம்டிகா உதகாதிவ || ௫ ||
 || ஓம் ஸாம்திஃ ஸாம்திஃ ஸாம்திஃ ||

ஓம்|| ஸாலிக்ராம ஸிலாயாம்து நித்யம் ஸந்நிஹிதஃ கலிஃ | பீமஸேந மஹாபாஹோ கதயா
 போதய ப்ரபோ ||

|| அம்ப்ருணீ ஸுக்தேந அபிஷேகம் குர்யாத்||

|| அத அம்ப்ருணி ஸுக்தம் ||

ஓம் அஹம் ருத்ரேபிரிதி அஷ்டர்சஸ்ய ஸுக்திஸ்ய | அவ் ப்ரும் ணஸ்ய பரமாத்மா த்விதீயா
 ஜகதீ ஸிஷ்டாஃ ஸப்த த்ரிஷ்டுபஃ | நிர்மால்ய விஸர்ஜநே விநியோகஃ || (௧0. ௧௨௫. ௧)
 அஹம் ருத்ரேபிர் வஸுபிஸ்சராம் ம்யஹமா தித்யைருத விஸ்வதேவைஃ |
 அஹம் மித்ரா வருணோபா பிபர்மயஹமிம்த்ராக்நீ அஹமஸ்விநோபா || ௧ ||
 அஹம் ஸோம மாஹநஸம் பிபர்மயஹம் த்வஷ்டாரமுத பூஷணம் பகம் |
 அஹம் ததாமி த்ரவிணம் ஹவிஷ்மதே ஸுப்ராவ்யேந்யஜமாநாய ஸுந்வதே || ௨ ||
 அஹம் ராஷ்ட்ரீ ஸம்கமநீ வஸுநாம் சிகிதுஷீ ப்ரதமா யஜ்ஞியாநாம் |
 தாம் மா தேவா வ்யததுஃ புருத்ரா பூரிஸ்தாத்ராம் பூர்யா வேஸயம்தீம் || ௩ ||
 மயா ஸோ அந்நமத்தி யோ விபஸ்யதி யஃ ப்ராணிதி ய ஈம் ஸ்ருணோத்யுக்தம் |
 அமம்தவோ மாம் த உப் க்ஷியம்தி ஸ்ருதி ஸ்ருத ஸ்ரத்திவம் தே வதாமி || ௪ ||
 அஹமேவ ஸ்வயமிதம் வதாமி ஜுஷ்டம் தேவேபிருத மாநுஷேபிஃ |
 யம் காமயே தம்தமுக்ரம் க்ருணோமி தம் ப்ரஹ்மாணம் தம்ருஷிம் தம் ஸுமேதாம் || ௫ ||
 அஹம் ருத்ராய தநூரா தநோமி ப்ரஹ்மத்விஷே ஸரவே ஹம்தவா உ |

தேவபூஜா பத்ததி

அஹம் ஜநாய ஸமதம் க்ருணோம்யஹம் த்யாவாப்ருதிவீ ஆவிவேஸ || ௬ ||

அஹம் ஸுவே பிதரமஸ்ய மூர்தநம்ம யோநிரப்ஸ்வ க ந்தம் ஸமுத்ரே |

ததோ விதிஷ்டே புவநாநு விஸ்வோ தா மும் த்யாம் வர்ஷமணோப ஸ்ப்ருஸாமி || ௭ ||

அஹமேவ வாத இவ ப்ரவாம்யா ரபமாணா புவநாநி விஸ்வா |

பரோ திவா பர ஏநா ப்ருதிவ்யைதாவதீ மஹிநா ஸம்ப்பூவ || ௮ ||

|| ஓம் ஸாம்திஃ ஸாம்திஃ ஸாம்திஃ ||

|| ஸ்ரீஃ || அத ஸ்ரீஸூக்தம் || ஸ்ரீஃ ||

|| அத த்யாநம் ||

ஓம் || அருண கமலஸம்ஸ்தா தத்ரஜஃ பும்ஜவ்ரணா கரகமல த்ருதே பீதியுக்மாம்புஜாதா|

மணிமுகுட விசித்ராலம்க்ருதிஃ பத்மமாலா பவதுபுவநமாதா ஸம்ததம் ஸ்ரீஃ ஸ்ரியை நஃ ||

ஓம் ஹிரண்யவ்ரணாமிதி பம்சதஸர்சஸ்ய ஸூக்தஸ்ய |ஆநம்த கர்தம சிக்லீதேம்திராருஷ்யஃ |

ஸ்ரீரக்நிர்தேவதா | ஆத்யாஸ்த்ரிஸ்ரோநுஷ்டிபஃ | சதுர்தீ ப்ருஹதீ | பம்சமீ ஷஷ்ட்யெள த்ரிஷ்டுபௌ |

ததோஷ்டாவநுஷ்டிபஃ | அம்த்யா ப்ரஸ்தார பம்க்திஃ | ஸம்காபிஷேகே விநியோகஃ ||

(உ- ௩௫- ௧0) (பம்சம மம்டலாம்தே கிலஃ)

ஓம் || ஹிரண்யரூபஃ ஸ ஹிரண்ய ஸம்த்ருகபாம் ந பாத்ஸேது ஹிரண்யவ்ரணஃ |

ஹிரண்யயாத்பரி யோநேர் நிஷத்யா ஹிரண்ய தா ததத்யந்ந மஸமை ||

ஓம் || ஹிரண்யவ்ரணாம் ஹிரணீம் ஸுவர்ணரஜதஸ்ரஜாம் |

சம்த்ராம் ஹிரண்மயீம் லக்ஷ்மீம் ஜாதவேதோ ம ஆவஹ || ௧ ||

தாம் ம ஆவஹ ஜாதவேதோ லக்ஷ்மீமநப காமிநீம் |

யஸ்யாம் ஹிரண்யம் விம்தேயம் காமஸ்வம் புருஷாநஹம் || ௨ ||

அஸ்வபூர்வாம் ரதமத்யாம் ஹஸ்திநாத ப்ரபோதிநீம் |

ஸ்ரியம் தேவீமுபஹ்வயே ஸ்ரீர்மா தேவீர்ஜுஷதாம் || ௩ ||

காம் ஸோஸ்மிதாம் ஹிரண்யப்ராகாராமார்த்ராம் ஜ்வலம்தீம் த்ருப்தாம் த்ர்பயம்தீம் |

பத்மே ஸ்திதாம் பத்மவ்ரணாம் தாமிஹோபஹ்வயே ஸ்ரியம் || ௪ ||

சம்த்ராம் ப்ரபாஸாம் யஸஸா ஜ்வலம்தீம் ஸ்ரியம் லோகே தேவஜுஷ்டா முதாராம் |

தாம் பத்மிநீம் ஸ்ரணமஹம் ப்ரபத்யே அலக்ஷ்மீர்மே நஸ்யதாம் த்வாம் வ்ருணே || ௫ ||

ஆதித்யவ்ரணே தபஸோதிஜாதோ வநஸ்பதிஸ்தவ வ்ருக்ஷாத பில்வஃ |

தஸ்ய பலாநி தபஸா நுதம்து மாயாம்தராயாஸ்ச பாஹ்யா அலக்ஷ்மீஃ || ௬ ||

உபைது மாம் தேவஸகஃ கீர்திஸ்ச மணிநா ஸஹ |

ப்ராதூர்பூதோஸ்மி ராஷ்ட்ரேஸ்மிந் கீர்திம்ருத்திம் ததாது மே || ௭ ||

க்ஷுத்பிபாஸாமலாம் ஜ்யேஷ்டாமலக்ஷீம் நாஸ்யாம்யஹம் |

தேவபூஜா பத்ததி

அபூதிமஸம்ருத்திம் ச ஸர்வாம் நிர்ணுத மே க்ருஹாத் || அ ||
 கம்தத்வாராம் துராதர்ஷாம் நித்யபுஷ்டாம் கர்ஷிணீம் |
 ஈஸ்வரீம் ஸர்வபூதாநாம் தாமிஹோபஹ்வயே ஸ்ரியம் || கூ ||
 மநஸஃ காமமாசூதிம் வாசஃ ஸத்யமஸீமஹி |
 பஸூநாம் ரூபமந்யஸ்ய மயி ஸ்ரீஃ ஸர்யதாம் யஸஃ || ௧0 ||
 கர்தமேந ப்ரஜாபூதா மயி ஸம்பவ கர்தம |
 ஸ்ரியம் வாஸய மே குலே மாதரம் பத்ம மாலிநீம் || ௧௧ ||
 ஆபஃ ஸ்ருஜம்து ஸ்நிக்தாநி சிக்லீத வஸ மே க்ருஹே |
 நி ச தேவீம் மாதரம் ஸ்ரியம் வாஸய மே குலே || ௧௨ ||
 ஆர்த்ராம் புஷ்கரிணீம் புஷ்டிம் பிம்கலாம் பத்மமாலிநீம் |
 சம்த்ராம் ஹிரண்மயீம் லக்ஷ்மீம் ஜாதவேதோ ம ஆவஹ || ௧௩ ||
 ஆர்த்ராம் யஃ கரிணீம் யஷ்டிம் ஸுவர்ணாம் ஹேமமாலிநீம் |
 ஸூர்யாம் ஹிரண்மயீம் லக்ஷ்மீம் ஜாதவேதோ ம ஆவஹ || ௧௪ ||
 தாம் ம ஆவஹ ஜாதவேதோ லக்ஷ்மநபகாமிநீம் |
 யஸ்யாம் ஹிரண்யம் ப்ரபூதம் காவோ தாஸ்யோஸ்வாந் விம்தேயம் புருஷாநஹம் || ௧௫ ||
 யஃ ஸூசிஃ ப்ரயதோ பூத்வா ஜுஹூயாதாஜ்ய மந்வஹம் |
 ஸ்ரியஃ பம்சதஸர்சம் ச ஸ்ரீகாமஃ ஸததம் ஜபேத் || ௧௬ ||
 பலஸ்ருதிஃ

=====

பத்மாநநே பத்ம ஊரூ பத்மாசுஃ பத்மஸம்பவே |
 த்வம் மாம் பஜஸ்வ பத்மாசுஃமி யேந ஸௌச்யம் லபாம்யஹம் || ௧ ||
 அஸ்வதாயீ கோதாயீ தநதாயீ மஹாதநே |
 தநம் மே ஜுஷதாம் தேவி ஸர்வகாமாம்ஸ்ச தேஹி மே || ௨ ||
 புத்ரபௌத்ரதநம் தாந்யம் ஹஸ்த்யஸ்வாதிகவே ரதம் |
 ப்ரஜாநாம் பவஸி மாதா ஆயுஷ்மம்தம் கரோது மாம் || ௩ ||
 சம்த்ராபாம் லக்ஷ்மீம்ஸாநாம் ஸூர்யாபாம் ஸ்ரியமீஸ்வரீம் |
 சம்த்ரஸூர்யாக்நி வர்ணாபாம் மஹாலக்ஷ்மீமுபாஸ்மஹே || ௪ ||
 தநம்க்நிர்தநம் வாயுர்தநம் ஸூர்யோ தநம் வஸுஃ |
 தநமிம்த்ரோ ப்ருஹஸ்பதிர்வருணம் தநமஸ்ருதே || ௫ ||
 வைநதேய ஸோமம் பிபஸோமம் பிபது வ்ருத்ரஹா |
 ஸோமம் தநஸ்ய ஸோமிநோ மஹ்யம் ததாது ஸோமிநஃ || ௬ ||

தேவபூஜா பத்ததி

ந க்ரோதோ ந ச மாத்ஸர்யம் ந லோபோ நாஸூபா மதிஃ |
 பவம்தி க்ருதபுண்யாநாம் பக்தாநாம் ஸ்ரீஸூக்தம் ஜபேத்ஸதா || ௭ ||
 வர்ஷம்து தே விபாவரி திவோ அப்ரஸ்ய வித்யுதஃ |
 ரோஹம்து ஸர்வபீஜாந்யவ ப்ரஹ்மத்விஷோ ஜஹி || ௮ ||
 பத்மப்ரியே பத்மிநி பத்மஹஸ்தே பத்மாலயே பத்மதலாயதாக்ஷி |
 விஸ்வப்ரியே விஷ்ணு மநோநுகூலே தத்பாதபத்மம் மயி ஸந்நிதத்ஸ்வ || ௯ ||
 யா ஸா பத்மாஸநஸ்தா விபுலகடிதட பத்மபத்ராயதாக்ஷீ |
 கம்பீரா வர்தநாபிஃ ஸ்தநபரநமிதா ஸூப்ரவஸ்த்ரோத்தரீயா ||
 லக்ஷ்மீர்திவ்யைர்கஜேம்த்ரைர்மணிகணகசிதைஃ ஸ்நாபிதா ஹேமகும்பைஃ |
 நித்யம் ஸா பத்மஹஸ்தா மம வஸ்து க்ருஹே ஸர்வமாம்கல்யயுக்தா || ௧0 ||
 லக்ஷ்மீம் க்ஷீரஸமுத்ர ராஜதநயாம் ஸ்ரீரம்கதாமேஸ்வரீம் |
 தாஸீபூதஸமஸ்த தேவ வநிதாம் லோகைகதீபாங்குராம் ||
 ஸ்ரீமந்மம்த கடாக்ஷ லப்தவிபவ ப்ரஹ்மேம்த்ர கம்காதராம் |
 த்வாம் த்ரைலோக்யகுடும்பிநீம் ஸரஸிஜாம் வம்தே முகும்பத்ரியாம் || ௧௧ ||
 ஸித்தலக்ஷ்மீர் மோக்ஷலக்ஷ்மீர் ஜயலக்ஷ்மீஃ ஸரஸ்வதி |
 ஸ்ரீர் லக்ஷ்மீர் வரலக்ஷ்மீஸ்ச ப்ரஸந்நா பவ ஸர்வதா || ௧௨ ||
 வராம்குஸௌ பாஸமபீதிமுத்ராம் கரைர் வஹம்தீம் கமலாஸநஸ்தாம் |
 பாலார்ககோடி ப்ரதிபாம் த்ரிணேத்ராம் பஜேஹமாத்யாம் ஜகதீஸ்வரீம் தாம் || ௧௩ ||
 ஸர்வம்கல மாம்கல்யே ஸிவே ஸர்வார்த ஸாதகே |
 ஸரண்யே த்ர்யம்பகே தேவி நாராயணி நமோஸ்து தே || ௧௪ ||
 ஸரஸிஜ நிலயே ஸரோஜஹஸ்தே தவலதராம்ஸூக கம்தமால்ய ஸோபே |
 பகவதி ஹரிவல்லபே மநோஜ்ஞே த்ரிபுவநபூதி கரி ப்ரஸீத மஹ்யம் ||
 விஷ்ணுபத்நீம் க்ஷமாம் தேவீம் மாதவீம் மாதவ ப்ரியாம் |
 விஷ்ணோஃ ப்ரியஸகீம் தேவீம் நமாம்யச்யுதவல்லபாம் || ௧௫ ||
 ஓம் || மஹாலக்ஷ்மீ ச வித்மஹே விஷ்ணுபத்நயை ச தீமஹீ |
 தந்நோ லக்ஷ்மீஃ ப்ரசோதயாத் || ௧௬ ||
 ஸ்ரீர்வர்சஸ்வ மாயுஷ்ய மாரோக்யமாவீதாத் பவமாநம் மஹீயதே |
 தநம் தாந்யம் பஸூம் பஹுபுத்ரலாபம் ஸுதஸம்வத்ஸரம் தீர்கமாயுஃ || ௧௭ ||
 ருண ரோகாரி தாரித்ர்ய பாபக்ஷுதபம்ருத்யவஃ |
 பய ஸோக மநஸ்தாபா நஸ்யம்து மம ஸர்வதா || ௧௮ ||
 || ஓம் ஸாம்திஃ ஸாம்திஃ ஸாம்திஃ ||

தேவபூஜா பத்ததி

|| ஸ்ரீ முக்ய ப்ராணாத்யபிஷேகம் ||

|| ஓம் ஸ்ரீ ஹநுமதேநமம் ||

ஓம் || நமஸ்தே ப்ராணேஸ ப்ரணத விபவா யாவ நிமகாம் நமம் ஸ்வாமிந்
ராம ப்ரியதம ஹநுமந் குரு குண | நமஸ்துப்யம் பீம ப்ரபலதம
க்ருஷ்ணேஷ்ட பகவந் நமம் ஸ்ரீமந்மத்வ ப்ரதிஸ ஸுத்ருஸம் நோ ஜய ஜய ||
ஸ்ரீ விஷ்ணு ப்ரேரணயா ஸ்ரீவிஷ்ணு ப்ரீத்யர்தம் அஸ்மதாதி குருபூத ஸ்ரீமுக்ய ப்ராணஸ்ய
பளித்தாஸுக் தேந, மந்யுஸுக் தேந, வாயுஸ்துத்யா ச அபிஷேகம் கரிஷ்யே || ஓம் ஸ்ரீ முக்ய
ப்ராணாய நமம் ||

|| அத பளித்தாஸுக் தம் ||

ஓம் பளித்தேதி பம்சர்சஸ்ய ஸுக் தஸ்ய தீர்கதமா வாயுர்ஜகதீ | முக்ய ப்ராணாபிஷேகே
விநியோகம் || (க-கசக=க)

பளித்தா தத் வபுஷே தாயி தர்ஸதம் தேவஸ்ய பர்கம் ஸஹஸோ யதோ ஜநி |
யதீமுப ஹ்வரதே ஸாததே மதிர் ருதஸ்ய தேநா அநயம்த ஸஸ்ருதம் || க ||
ப்ருக்ஷா வபுஃ பிதுமாந் நித்ய ஆ ஸயே த்வீத்யமா ஸப்தஸரிவாஸு மாத்ருஷு |
த்ருதீயமஸ்ய வ்ருஷபஸ்ய தோஹஸே தஸப்ரமதிம் ஜநயம்த யோஷணம் || உ ||
நிர்யதீம் புத்நாந்மஹிஷஸ்ய வர்பஸ ஈஸாநாஸம் ஸவஸா க்ரம்த ஸுரயம் |
யதீமநு ப்ரதிவோ மத்வ ஆதவே குஹா ஸம்தம் மாதரிஸ்வா மதாயதி || ஈ ||
ப்ரயத் பிதுஃ ப்ரமாந்நீயதே பர்யா ப்ருக்ஷாதோ வீருதோ தம்ஸு ரோஹதி |
உபா யதஸ்ய ஜநுஷம் யதிந்வத ஆதித்யவிஷ்டோ அபவத் க்ருணா ஸுசிஃ || ச ||
ஆதிந்மாத்ரு ராவிஸத் யாஸ்வா ஸுசிர ஹிம்ஸ்யமாந உர்வியா வி வாவ்ருதே |
அநு யத் பூர்வா அரு ஹத்ஸநா ஜுவோ நி நவ்யஸீஷ்வவராஸு தாவதே || ஞ ||

|| ஓம் ஸாம்திஃ ஸாம்திஃ ஸாம்திஃ ||

கருட ஸேஷாதீந் அபிஷிச்ய - கருட ஸேஷ ருத்ரேப்யோ நமம் ||

|| கருட காயத்ரீ மம்த்ர ||

ஓம்|| தத்புருஷாய வித்மஹே ஸுவர்ண பக்ஷாய தீமஹி |
தந்நோ கருடம் ப்ரசோதயாத் ||

|| ஸேஷ காயத்ரீ மம்த்ர ||

ஓம்|| ஸஹஸ்ரபணாய வித்மஹே ஸுவர்ண பும்ஜாய தீமஹி |
தந்நோ ஸேஷம் ப்ரசோதயாத் ||

|| ருத்ர காயத்ரீ மம்த்ர ||

தேவபூஜா பத்ததி

ஓம்|| தத்புருஷாய வித்மஹே மஹாதேவாய தீமஹி |
தந்நோ ருத்ரஃ ப்ரசோதயாத்||

|| கணபதி காயத்ரீ மம்த்ர ||

ஓம்|| ஏகதம்தாய வித்மஹே வக்ரதும்டாய தீமஹி |
தந்நோ தம்தீ ப்ரசோதயாத் ||

|| ஸுப்ரஹ்மண்ய காயத்ரீ மம்த்ர ||

ஓம்|| தத்புருஷாய வித்மஹே மஹாஸேநாய தீமஹி |
தந்நஃ ஷண்முகஃ ப்ரசோதயாத் ||

|| ஸ்ரீ டிகாக்ருத்பாதரு ||

மித்யா ஸித்தாம்த துர்த்வாம்த வித்வம்ஸந விசக்ஷணஃ |
ஜயதீர்தாக்ய தரணிர் பாஸதாம் நோ ஹ்ருதம்பரே ||

|| ஸ்ரீ ப்ரஹ்மண்ய தீர்தரு ||

கம்ஸத்வம்ஸி பதாம்போஜ ஸம்ஸக்தோ ஹம்ஸபும்கவஃ |
ப்ரஹ்மண்ய குருராஜாக்யோ வர்ததாம் மம மாநஸே ||

|| ஸ்ரீ ஸ்ரீபாதராஜரு ||

தம் வம்தே ந்ருஸிம்ஹ தீர்த நிலயம் ஸ்ரீவ்யாஸராட் பூஜிதம் |
த்யாயம்தம் மநஸா ந்ருஸிம்ஹ சரணம் ஸ்ரீபாதராஜம் குரும் ||

|| ஸ்ரீ வ்யாஸராஜரு ||

அர்திகல்பித கல்போயம் ப்ரத்யர்தி கஜகேஸரீ |
வ்யாஸதீர்த குருந் பூயாதஸ்மதிஷ்டார்த ஸித்தயே ||

|| ஸ்ரீ ரகூத்தம தீர்தரு ||

ரகூத்தம குரும்வம்தே ரகூத்தம பதார்சகம் |
காம்பீர்யேணார்த பாஹுல்ய டிகாதாத்த்பர்ய போதகம் ||

|| ஸ்ரீ வாதிராஜரு ||

தபோவித்யா விரக்த்யாதி ஸக்குணௌ காகராநஹம் |
வாதிராஜ குருந் வம்தே ஹயக்ரீவ த்யாஸர்யாந் ||

|| ஸ்ரீ விஜயீம்த்ர தீர்தரு||

பக்தாநாம் மாநஸாம் போஜ பாநவே காமதேநவே |
நமதாம் கல்பதருவே ஜயீம்த்ர குரவே நமஃ ||

|| ஸ்ரீ மம்த்ராலய ராயரு ||

பூஜ்யாய ராகவேம்த்ராய ஸத்ய தர்ம ரதாயச | பஜதாம் கல்பவ்ருக்ஷாய நமதாம்

தேவபூஜா பத்ததி

காமதேநவே || (ஓம் || ஸ்ரீபூர்ண போத குருதீர்த பயோப்தி பாரா . . . இத்யாதி)

நிர்மால்ய தீர்த தாரணமம்த்ர ||

ஓம் ஸ்நாத்வா பாதோதகம் விஷ்ணோஃ பிபந் ஸிரஸிதாரயந் |

ஸர்வபாப விநிர்முத்தோ வைஷ்ணவீம் ஸித்திமாப்நுயாத்|

|| அத மம்டப த்யாநம் ||

ஓம் || உத்தப்தோஜ்வல காம்சநேந ரசிதம் தும்காம்க ரம்கஸ்தளம் |

ஸூத்த ஸ்பாடிக பித்திகா விலஸிதை ஸ்தம்பைஸ்ச ஹைமைஃ ஸூபைஃ ||

த்வாரைஸ்சாமர ரத்நராஜ கசிதைஃ ஸோபாவஹைஃ மம்டிதைஃ |

ஸ்தத்ராந்யைரபி ஸம்க பத்ம தவலைஃ ப்ர்ப்ராஜிதம் ஸ்வஸ்திகைஃ ||

முத்தாஜால விலம்பி மம்டப யுதைஃ வஜ்ரைஸ்ச ஸோபாநகைஃ |

நாந ரத்ந விநிர்மிதைஸ்ச கலஸை ரத்யம்த ஸோபாவஹம் ||

மாணிக்யோஜ்வல தீப தீப்தி விலஸல் லக்ஷ்மீவிலாஸாஸ்பதம் |

த்யாயேந் மம்டப மர்சநேஷு ஸகலை ரேவம்விதைஃ ஸாதகைஃ ||

ஸம்மார்ஜநை ரம்கவல்லீ த்வஜ கேதக தோரணைஃ |

விதா நைரிக்ஷு கதலீ பூர்ண கும்பாம்குராதிபிஃ ||

கீத வாதித்ர ந்ருத்யைஸ்ச புராண படநைஃ ஸூபைஃ |

ஸோபமாநம் மஹாபுண்யம் வர்தமாநம் மநோஹரம் ||

(இதி மம்டப த்யாநம்)(பாபபுருஷ விஸர்ஜந பூர்வக குருமம்த்ர-மூலமம்த்ர-தத்வ

ஸ மாத்ருகாந்யாஸாதிகளந்ரு மாடி -நம்தர)

|| அத ப்ரார்தநா ||

ஓம் நிஷுஸீத இத்யஸ்ய நபஃப்ரபேதநோ வைருப இம்த்ரஸ்த்ரிஷ்டிப் ப்ரார்தநே விநியோகஃ ||

(க0. கக2. அ)

ஓம் || நிஷுஸீத கணபதே கணேஷுத்வா மாஹூர்வி ப்ரதமம் கவீநாம் |

நருதே த்வத் க்ரியதே கிம்சநாரே மஹாமர்கம் மகவந் சித்ரமர்ச ||

ஆராத்யஸே ப்ராணப்ருதாம் ப்ரணேத்ரா ப்ராணாதி நாதேந ஸமீரணேந |

நாராயண ஜ்ஞாந ஸுகைகபூர்ண ஸ்வாமிந் மம ஸ்ரீரமண ப்ரஸீத ||

பிம்போஸி ப்ரதிபிம்போஸ்மி தவ யத்யபிசாம்தரம் |

ஸ்வாமிந் நிர்தோஷ மத்தோஷம் விரேசய நமோஸ்துதே ||

பகவந் யந்மயா கர்ம ஸூபம் காரயஸே ப்ரபோ |

தத்ஸர்வம் விஷ்ணு பூஜாஸ்து தவ தேவ ப்ரஸாததஃ ||

தேவபூஜா பத்ததி

ஜயாச்சயுத ஜயாநம்த ஜயக்ருஷ்ண ஹரே ப்ரபோ |
ஜயசேஸவ லக்ஷ்மீஸேத் யுக்த்வா க்ரும் ப்ரபூஜயேத் ||
(இதி ப்ரார்தநீ முத்ரயா ஸம்ப்ரார்த்ய)

|| தேவ பூஜார்த ஸம்கல்பம் ||

(ஆசம்ய - ப்ராணாநாயம்ய - தேஸகாலாதீந் உச்சார்ய)
ஸூபதிதௌ ஸ்ரீ பாரதீரமண முக்யப்ராணாம்தர்கத ஸ்ரீலக்ஷ்மீநாராயண ப்ரேரணயா,
ஸ்ரீலக்ஷ்மீநாராயண ப்ரீத்யர்தம், பகவதோ பலேந, பகவதோ வீர்யேண,
பகவதஸ்தேஜஸா, பகவதஃ கர்மணா, பகவதா ஸம்ஜீவித ஸ்வாம்த வபுஸ்சிதிம்த்ரியோஹம்
அநம்தாவதார ரூப குண க்ரியாத்மக பகவம்தம், ஸ்ரீவாஸுதேவஸ்ய வேத ஸ்ரீமத்
தம்த்ர ஸாரோக்த விதானேந, யதாஸக்தி, யதாமதி, யதாமிலிதோபசாரைஃ,
யதாமிலித வ்யவதாநைஃ, த்யாநாவாஹநாதி ஷோடஸோபசார பூஜாம் கரி ||
(இதி ஸம்கல்ப்ய)

|| அத கலஸ பூஜா ||

பகவத்பூஜாம்கத்வேந கலஸ பூஜாம் கரி || ஓம் நமோநாராயணாய || (கலஸத்வயம்
நிதாய- வஸ்த்ர ஸோதிதமுதகம் ஸம்பூர்ய- சதுர்திக்ஷு கம்தாக்ஷதாதிபிரலம்க்ருத்ய,
துலஸீதலாநி நிக்ஷிப்ய, கலஸம் ஸ்ப்ருஷ்ட்வா மம்த்ரம் ஜபேத்)
ஓம்|| கலஸஸ்ய முகே விஷ்ணுஃ கம்தே ருத்ரஸஸமாஸ்ரிதஃ |
மூலே தத்ர ஸ்திதோ ப்ரஹ்மா மத்யே மாத்ருகணாஃ ஸம்ருதாஃ || ௧ ||
குக்ஷௌது ஸாகராஃ ஸர்வே ஸப்தத்வீபா வஸும்தரா |
ருக்வேதோத யஜுர்வேதஃ ஸாமவேதோஹ்யதர்வணஃ || ௨ ||
அம்கைபர்ச ஸஹிதாஃ ஸர்வே கலஸம்து ஸமாஸ்ரிதாஃ |
அத்ர காயத்ரீ ஸாவித்ரீ ஸாம்திஃ புஷ்டிகரீ ததா || ௩ ||
ஆயாம்து தேவ பூஜார்தம் அபிஷேகார்த மாதராத் |
ஸர்வே ஸமுத்ராஃ ஸரிதஸ்தீர்தாநி ஜலதா நதாஃ |
ஆயாம்து தேவ பூஜார்தம் துரிதக்ஷய காரகாஃ || ௪ ||
கம்கே ச யமுநேசைவ கோதாவரீ ஸரஸ்வதீ |
நர்மதே ஸிம்து காவேரி ஜலேஸ்மிந் ஸந்நிதிம் குரு ||௫||
ஓம் இமம் மே கம்கே இதி ஸிம்துக்ஷித ப்ரியமேதஃ நத்யோ ஜகதீ | நத்யாவாஹநே
விநியோகஃ || (௧0.௭௫.௫)
ஓம்|| இமம் மே கம்கே யமுநே ஸரஸ்வதி ஸூதுத்ரி ஸ்தோமம் ஸசதா பரு |
அஸிக்நயா ம்ருத் வ்ருதே விதஸ்தயார் ஜீகீயே ஸ்ருணுஹ்யா ஸுமயா || ௬ ||

தேவபூஜா பத்ததி

ஸ்நாநீய கலசே பூர்ண கலசே ச பாகீரத்யாதி தீர்தாந்யாவாஹ்யாமி |



ஓம் ஸஹஸ்ரார ஹும் பட் | (இதி ஸுதர்ஸந மம்த்ரேண ரக்ஷாம் க்ருத்வா)

நிர்விஷீகரணார்தம் தார்க்ஷ்ய முத்ராம் ப்ரதர்ஸயாமி |

அம்ருதீகரணார்தம் தேநு முத்ராம் ப்ரதர்ஸயாமி |

பவித்ரீகரணார்தம் ஸம்க முத்ராம் ப்ரதர்ஸயாமி |

ஸம்ரக்ஷணார்தம் சக்ர முத்ராம் ப்ரதர்ஸயாமி |

திக்பம்தநார்தம் கதா முத்ராம் ப்ரதர்ஸயாமி |

ஜலஸோதநார்தம் பத்ம முத்ராம் ப்ரதர்ஸயாமி |

(" ஓம் நமோ நாராயணாய " இதி அஷ்டவாரம் ஜப்த்வா)

ஏகபம்சாஸத் வர்ணாநாம் சதுர்விம்ஸதி மூர்தயஃ |

ஆத்மாத்யா வாஸுதேவாத்ய விஸ்வாத்யா மத்ஸ்ய கச்சபௌ ||

கோலோ ந்ருஸிம்ஹஸ்ஸவநுர் ஜாமதக்ந்ய ரக்ஷத்வஹௌ |

வாஸிஷ்ட யாதவௌ க்ருஷ்ணாவாத்ரேயௌ புத்த கல்கி நௌ ||

ஸிம்ஸாமாரச்சேதி ஸதம் கலாஃ கலஸ தேவதாஃ |

ஸ்நாநீய கலசே அஜாதி ஸத மூர்தீஃ ஆவாஹ்யாமி ||

அஜாதி ஸிம்ஸாமாராம்த மூர்திப்யோ நமஃ || ஓம் நமோ நாராயணாய ||

பகவந்நாகச்சா கச்ச | ஸஹீகம் ஸபரிவாரம் அஜாதி ஸதகலா ஸஹிதம் ஹீ

லக்ஷ்மீநாராயணம் கலஸமத்யே ஆவாஹ்யாமி ||

(அந்யக்ருஹே ஸூர்யமம்டலாதாவாஹ்யாமி)

வ்யுத்க்ருமே ஸிம்ஸாமாரச்ச கல்கி புத்த ஸ்ததஃ பரம் |

ஆத்ரேய வ்யாஸக்ருஷ்ணாஸ்ச ராகவோ பார்கவஃ ஸ்ததஃ ||

தேவபூஜா பத்ததி

வாமநோ நாரஸிம்ஹஸ்ச வராஹஃ கூர்ம ஏவச |
மத்ஸ்யஸ் துர்யாதயஃ பஸ்சாத் அநிருத்தாதயஸ்ததஃ ||
ஜ்ஞாநாத்மாத்யாஃ க்ருஷ்ண பூர்வா தேவதாஃ கேஸவாஃம்திமாஃ |
ந்ருஸிம்ஹா அஜாம்தஸ்ச ஸதம் கலஸ தேவதாஃ ||
ஏதாபிஃ ஸஹிதாம் மூலமூர்திம் கும்போதகே ஆவாஹ்யாமி | கலஸத்வயே தத்வந்யாஸ
- மாத்ருகாந்யாஸ தேவதாப்யோநமஃ || ஸிம்ஸுமாராதிப்யோ நமஃ | ஓம்
நமோநாராயணாய || பகவந்நாகச்சாகச்ச ஸிம்ஸுமாராதி ஸதகலா ஸஹிதம் ஸஸூகம்
ஸபரிவாரம் ஸூலக்ஷ்மீநாராயணம் கும்பமத்யே ஆவாஹ்யாமி || (அந்ய க்ருஹே -
ஸூர்ய மம்டலாதாவாஹ்யாமி)
ஓம் நமோ நாராயணாய அர்க்யம் ஸமர்ப்யாமி | பாத்யம் | ஆசமநீயம் |
மதுபர்கம் | புநராசமநம் | ஸ்நாநம் | வஸ்த்ரம் | உபவீதம் | விபூஷணம் | ஆஸநம் |
கம்தம் | புஷ்பம் ஸமர்ப்யாமி | தூபம் | தீபம் | நைவேத்யார்தே அம்ருதோபஹார
மஹாநைவேத்யம் ஸமர்ப்யாமி | புநர்தூப, தீப, நீராஜநம் ஸமர்ப்யாமி ||
ஸர்வோபசார பூஜாந் ஸமர்ப்யாமி || ப்ரார்தநா ||
ஓம் || கலஸஃ கீர்தி மாயுஸ்ச ப்ரஜ்ஞாம் மேதாம் ஸ்ரியம் பலம் |
யோக்யதாம் பாப ஹாநிம் ச புண்யவ்ருத்திம் ச ஸாதயேத் ||
ஸர்வதீர்த மயோ யஸ்மாத் ஸர்வக்ஷேத்ர மயோ யதஃ |
அதோ ஹரி ப்ரியோஸித்வம் பூர்ணகும்ப நமோஸ்துதே ||
(இதி ஸம்ப்ரார்த்ய)
யஸ்ய ஸம்ருத்யா ச நாமோக்த்யா தபோயஜ்ஞா க்ரியாதிஷு |
ந்யூநம் ஸம்பூர்ணதாம் யாதி ஸத்யோ வம்தே தமச்யுதம் ||
மம்த்ர ஹீநம் க்ரியா ஹீநம் பக்திஹீநம் ரமாபதே |
யத்க்ருதம்து மயா தேவ பரிபூர்ணம் ததஸ்துமே ||
அநேந கலஸ தேவதா பூஜநேந புத வருணாதி தேவதாம்தர்கத ஸூபாரதிர்மண
முக்யப்ராணாம்தர்கத ஸூலக்ஷ்மீநாராயணஃ ப்ரியதாம் | ப்ரீதோபவது |
|| ஸூக்ருஷ்ணார்பணமஸ்து ||
|| அத ஸம்க பூஜா ||
ஸூவிஷ்ணு பூஜாம்க ஸம்க பூஜாம் கரிஷ்யே || (கலஸோதகேந ஸம்கமாயுர்ய | துலஸீம்
நிதாய)
நிர்விஷீகரணார்தம் தார்க்ஷ்ய முத்ராம் ப்ரதர்ஸ்யாமி |
அம்ருதீகரணார்தம் தேநு முத்ராம் ப்ரதர்ஸ்யாமி |

தேவபூஜா பத்ததி

பவித்ரீகரணார்தம் ஸம்க முத்ராம் ப்ரதர்ஸயாமி |

ஸம்ரக்ஷணார்தம் சக்ர முத்ராம் ப்ரதர்ஸயாமி |

திக்பம்தநார்தம் கதா முத்ராம் ப்ரதர்ஸயாமி |

ஜலஸோதநார்தம் பத்ம முத்ராம் ப்ரதர்ஸயாமி |

(" ஓம் நமோ நாராயணாய " இதி அஷ்டவாரம் ஜப்த்வா)

ஓம் ஸஹஸ்ரார ஹும் பட் | (இதி ஸம்கம் ப்ரக்ஷாள்ய - ஸம்கம் ஸ்ப்ருஷ்ட்வா)

ஓம் || பாம்சஜந்யாய வித்மஹே மஹாத்ராய தீமஹி | தந்நஃ ஸம்கஃ ப்ரஸோதயாத் ||

(இதி த்ரிவாரம் ஜப்த்வா)

ஸம்கே ஓம் சம்த்ரார்காப்யாம் நமஃ | மத்யே ஓம் வருணாய நமஃ | ப்ருஷ்டே ஓம்

ப்ரஜாபதயே நமஃ | அக்ரே ஓம் கம்கா ஸரஸ்வதீப்யாம் நமஃ | த்ரிலோகீகத ஸமஸ்த

தீர்த தேவதாப்யோ நமஃ | ஸம்க தேவதாம்தர்யாமி ஓம் ஸ்ரீலக்ஷ்மீநாராயணாய

நமஃ |

(இத்யாவாஹநாதி புஷ்பாம்தோபசாராந் ஸமர்ப்ய-கரேண ஸ்ப்ருஷ்ட்வா - ப்ரார்தயேத்)

ஓம் || த்வம் புரா ஸாகரோத்பந்நோ விநா வித்ருதஃ கரே |

நமிதஃ ஸர்வ தேவைஸ்ச பாம்சஜந்ய நமோஸ்துதே || ௧ ||

கர்பா தேவாரி நாரீணாம் விஸீர்யம்தே ஸஹஸ்ரதா |

தவ நாதேந பாதாளே பாம்சஜந்ய நமோஸ்துதே || ௨ ||

தர்ஸநேந ஹி ஸம்கஸ்ய கிம் புநஃ ஸ்பர்ஸநேந ச |

விலயம் யாம்தி பாபாநி ஹிமவத் பாஸ்கரோதயே || ௩ ||

நத்வா ஸம்கம் கரே த்ருத்வா மம்த்ரேணாநே ந வைவஃ |

யஃ ஸநாபயதி கோவிம்தம் தஸ்ய புண்யம் அநம்தகம் || ௪ ||

ஸம்கம் சம்த்ரார்க தைவத்யம் மத்யே வருண தைவதம் |

ப்ருஷ்டே ப்ரஜாபதிஸ்தத்ர அக்ரே கம்கா ஸரஸ்வதீ || ௫ ||

த்ரைலோக்யே யாநி தீர்தாநி வாஸுதேவஸ்ய சாஜ்ஞயா |

ஸம்கே திஷ்டம்தி விப்ரேம்த்ர தஸ்மாச்சம்கம் ப்ரபூஜயேத் || ௬ ||

(ஸம்கோதகேந பூஜா த்ரவ்யாணி ப்ரோக்ஷ்ய, ஆத்மாநம் ச ப்ரோக்ஷ்ய, மூலமம்த்ரம் ஜபித்வா

-ஸேஷம் உத்ஸ்ருஜ்ய)

|| அத பீட பூஜா ||

(ஸம்க்ஷிப்த) ஓம் || விராஸந பூதாய திவ்ய ரத்ந மயாய ச |

ப்ரதாந புருஷேஸாய மஹா பீடாய தே நமஃ ||

(இத்யேகவாரம் புஷ்பம் ஸமர்பயேத்)

தேவபூஜா பத்ததி

|| அத விஸ்த்ருத பீட பூஜா ||

சக்ராப்ஜ மம்டலே பீட பூஜாம் கர்தும் குர்வநுஜ்ஞா ஸ்வீகாரார்தம் குரு பூஜாம்
கரிஷ்யே ||

பீடமத்யே பரதேவதாயை ஓம் ஸ்ரீலக்ஷ்மீநாராயணாய நமஃ | வாமே குரவே ஓம்
ஸ்ரீ வாயவே நமஃ | தக்ஷிணே ஸர்வ தேவதாப்யோ ஓம் ப்ரஹ்ம ருத்ராதிப்யோ நமஃ |
புநர்வாமே ஸர்வ குரு ஓம் ஸநக ஸநம்தநாதிப்யோ நமஃ | ஏதைரநுஜ்ஞாதஃ பீட
பூஜாம் கரிஷ்யே ||

பீடாதோபாகே : ஆக்நேயே ஓம் கருடாய நமஃ |
நைருத்யே ஓம் வேதவ்யாஸாய நமஃ |
வாயவ்யே ஓம் துர்காயை நமஃ |
ஐஸாந்யே ஓம் ஸரஸ்வத்யை நமஃ |
பீடபாதோர்த்வபாகே : தர்மாதிபத்யே ஓம் யமாய நமஃ |

ஜ்ஞாநாதிபத்யே ஓம் வாயவே நமஃ |
வைராச்யாதிபத்யே ஓம் ஸிவாய நமஃ |
ஐஸ்வர்யாதிபத்யே ஓம் இம்த்ராய நமஃ |
பீடபலகேஷு : பூர்வே அதர்மாதிபத்யே ஓம் நிருத்யே நமஃ |
தக்ஷிணே அஜ்ஞாநாதிபத்யே ஓம் துர்காயை நமஃ |
பஸ்சிமே வைராச்யாதிபத்யே ஓம் காமாய நமஃ |
உத்தரே அநைஸ்வர்யாதிபத்யே ஓம் ருத்ராய நமஃ |

பீடாதஸ்தாத் | ஓம் பரம புருய நமஃ | ஆதார ரூபிணை ஓம் ஸ்ரீ ஸக்த்யை நமஃ | ஓம்
விஷ்ணுக்ரமாய நமஃ | தத் புச்சாஸ்ரீதாய ஓம் வாயுக்ரமாய நமஃ | தத் புச்சாஸ்ரீதாய அநம்தாக்ய
ஓம் ஸேஷாய நமஃ | தத் பணாஸ்ரீதாயை ப்ருதிவ்யபிமாநிந்யை ஓம் பூம்யை நமஃ | ததுபரி
ஸாகராபிமாநிநே ஓம் வருணாய நமஃ | ரமா ரூப ஓம் ஸ்வேத த்வீபாய நமஃ | ரமா ரூப ஓம் திவ்ய
ரத்ந மம்டபாய நமஃ | ரமா ரூப கம்தநாள ஸஹித ஓம் பத்மாய நமஃ | பத்மஷட் கோணேஷு
தக்ஷிண கோணே ஓம் ஸூர்யாய நமஃ | வாம கோணே ஓம் ஸோமாய
நமஃ | ஸம்முகே ஓம் ஹுதாஸநாய நமஃ | தேவ வாம கோணே ஓம் ஸத்வாபிமாநிந்யை ஸ்ரீயை
நமஃ | தக்ஷிண கோணே ரஜோபிமாநிந்யை ஓம் பூம்யை நமஃ | தேவ ப்ருஷ்டே உபபர்ஹண
ரூபாயை தமோபிமாநிந்யை ஓம் துர்காயை நமஃ |

ஸோபாதே:

பூர்வே ஓம் ஆத்மநே நமஃ | தக்ஷிணே ஓம் அம்தராத்மநே நமஃ |
பஸ்சிமே ஓம் பரமாத்மநே நமஃ | உத்தரே ஓம் ஜ்ஞாநாத்மநே நமஃ |

தேவபூஜா பத்ததி

பூர்வாதி சுமலாஷ்ட பத்ரேஷு:

சத்ர தாரிணீயை ஓம் விமலாயை நமஃ | சாமர தாரிணீயை ஓம் உத்கர்ஷிணீயை நமஃ | வ்யஜந
தாரிணீயை ஓம் ஜ்ஞாநாயை நமஃ | தர்பண தாரிணீயை ஓம் க்ரியாயை நமஃ | காந கர்த்யை ஓம்
யோகாயை நமஃ | ந்ருத்யத்யை ஓம் ப்ரஹ்வீயை நமஃ | வாத்யஹஸ்தாயை ஓம் ஸத்யாயை நமஃ |
ஸ்தோத்ர கர்த்யை ஓம் ஈஸாநாயை நமஃ | யேதாபிஃ க்ருத ஸேவாம் ஸமர்பயம்த்யை மத்யே ஓம்
அநுக்ரஹாயை நமஃ | அநுக்ரஹாக்த்ய ஸக்தௌ ஸஹஸ்ர பணா மம்டல மம்டிதாய தல்பாகாராய
ஹரேர் யோகாஸந ரூபாய ஓம் ஸ்ரீமதநம்தாய நமஃ |

ததுபரி ஓம் ரமா ரூப சித்ராஸநாய நமஃ |

(இதி ஏகைகவாரம் புஷ்பம் ஸமர்பயேத்)

ஓம் ஆத்மாதேவாநாமநிலோ வாதாயநஃ வாயுஸ்த்ரிஷ்டுப் | ஆவாஹநே விநியோகஃ ||

(க0.கௌ0.ச)

ஓம்|| ஆத்மா தேவாநாம் புநஸ்ய கர்போ யதாவஸம் சரதி தேவ ஏஷஃ |

கோஷா இதஸ்ய ஸ்ருண்விரேந ரூபம் தஸ்மை வாதாய ஹவிஷா விதேம ||

ஓம் நமோ நாராயணாய | ஏஹ்யேஹி தேவ ஹ்ருத் பத்மஸ்தித ஸ்ரீபுருஷோத்தம ஆவாஹயாமி
பீடேத்வாம் ப்ரதிமாயாம் ரமாபதே | (த்விருச்சார்ய) ஓம் நமோ நாராயணாய | ஏஹ்யேஹி தேவ
ஹ்ருத் பத்மஸ்தித ஸ்ரீபுருஷோத்தம ஆவாஹயாமி பீடேத்வாம் ப்ரதிமாயாம் ரமாபதே | தேவம்
ஸுஷும்நா மார்கேண ப்ரஹ்ம ரம்த்ரேணாநீய தக்ஷிண நாஸா புடேந பஹிர் நிற்கத
ஸ்வாம்ஜலிஸ்தித துலஸீ புஷ்பேஷு ஸந்நிஹிதம் ஸ்வஸ்வா பீஷ்டப்ரத ஸ்ரீராமக்ருஷ்ண வ்யாஸ
ஹயக்ரீவாதி தத்தந்

மூர்தீந் த்யாத்வா ||

|| த்யாநம் ||

ஓம் || உத்யத் பாஸ்வத் ஸமா பாஸ ஸ்சிதாநம்தைக தேஹவாந் |

சக ஸம்க கதா பத்ம தரோ த்யேயோஹ மீஸ்வரஃ ||

லக்ஷ்மீதராப்யா மாஸ்லிஷ்பஃ ஸ்வமூர்தி கண மத்யகஃ |

ப்ரஹ்ம வாயு ஸிவா ஹீஸ விபைஃ ஸக்ராதி கைரபி ||

ஸேவ்ய மாநோதிகம் பக்த்யா நித்ய நிஸ்யேஷ ஸக்திமாந் |

மூர்தயோவபி த்யேயம்ஸ்சக்ர ஸம்க வராபயைஃ ||

தத்ர தத்ர ஸ்திதம் விஷ்ணும் தத்தந் மூர்தி கதே நவை |

ஏகீ பூதம் சிம்தயித்வா தத்ரூபம் வ்யாப்த ரூபதஃ ||

வ்யாப்தம் தத்பிம்ப ரூபேண பிம்ப மர்சா கதே நவை |

ஏகீ பூதம் சிம்தயித்வா பக்திமாந் பூஜயாம்யஹம் ||

தேவபூஜா பத்ததி

ஸ்வாதம்தர்யாத் தேஸ காலாதி வ்யவதானோஜ்ஜி தத்வதஃ |
ஸ்தித்வைவ தத்த த் ஸ்தானேஷு ஸ்வபூஜ்ய ப்ரதிமாஸ்திதம் ||
பாவயேத் ஸச்சிதாநம்த ஸாம்த்ர ஸும்தர விக்ரஹம் |
நகாதி கேஸ பர்யம்தம் ரூபாநம்த்யேந ஸம்யுதம் ||
மத் குருக்தாநு ஸாரேண சிம்தயேஹம் யதாமதி |

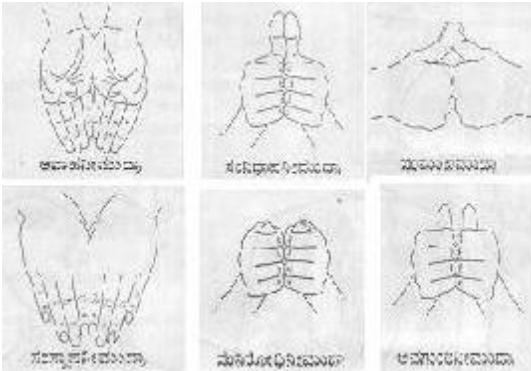
(இதி த்யாத்வ)

ஏஹ்யேஹி | மம ஹ்ருத்பத்மஸ்திதம் ஸ்ரீந்ருஸிம்ஹ ப்ராஜ்ஞ ஹரிநாமக ரூபத்ரயாத்மகம்
பிம்பரூபிணம் ஸ்ரீராமக்ருஷ்ண வேதவ்யாஸாத்யநம்தாவதார ரூபாவயவ குண க்ரியாத்மகம் பகவம்தம்
ஸ்ரீலக்ஷ்மீநாராயணம் பீடஸ்திதை தத்தாதுமய ப்ரதிமாம் தத் ஸ்தித தேஜஸ்ஸாரமய ப்ரதிமாம் தத்
ஸ்தித ஸ்ரீ முக்யப்ராண ப்ரதிமா மத்யே ரமயா ஸஹ க்ஷீர நீரவ தாஸீந ஸ்வ ப்ரதிமாயா
மாவாஹயாமி |

(ஆவாஹந முத்ராம் ப்ரதர்ஸ்ய - பாதயோஃ புஷ்பாம்ஜலீம் ஸமர்ப்ய)

ப்ரார்தநா:

ஓம் || ஸாநித்யம் குரு தேவேஸ ஸர்வ ஸம்பத்கரோ பவ |
விபோ ஸகல லோகேஸ விஷ்ணோஜிஷ்ணோ ஹரே ப்ரபோ ||
த்வாம் பக்த்யா பூஜயாம்யத்ய போகைஃ அர்க்யாதிபிஃ க்ரமாத் |
யாகாவஸாந பர்யம்தம் அத்ர ஸ்தித்வா ஜநார்தந ||
பக்தஸ்ய மம பூஜாம்ச க்ருஹீத்வா பாஹிமாம் ப்ரபோ |
போ ஸ்வாமிந் ஜகதாம் நாத யாவத் பூஜாவஸாநகம் ||
தாவத் ஸம்ப்ரீதி பாவேந பிம்பேஸ்மிந் ஸந்நிதோபவ | (ப்ரார்தநீ முத்ரயா ஸம்ப்ரார்த்ய)



ஓம் நமோ நாராயணாய | ஆவாஹிதோ பவ |
ஸம்ஸ்தாபிதோ பவ | ஸந்நிஹிதோ பவ |
ஸந்நிருத்தோ பவ | ஸம்முகோ பவ | அவகும்பிதோ

தேவபூஜா பத்ததி

பவ | (இதி ஷண்முத்ராஃ ப்ரதர்ஸ்ய - தேவபாத ஹ்ருதய மஸ்தகேஷு அஷ்டாக்ஷர, விஷ்ணுஷ்டக்ஷர, வாஸுதேவ த்வாதஸாக்ஷரையிம்ருஸ்ய || விஷ்ணு ப்ரதிமாயாம் கோலகத்வியம், வைஷ்ணவ ப்ரதிமாயாம் கோலக த்ரிதயம் த்யாயேத் -

ப்ரதிமாயாம் ஸந்நிதாநார்தம் தத்வந்யாஸ, மாத்ருகாந்யாஸ, க்ருத்தோல்காதி ந்யாஸா தீந் க்ருத்வ | மூல மம்த்ரம் அஷ்டோத்தர ஸதவாரம் (யதாஸக்தி), தத்தந மூர்தி மம்த்ரம் ஜபேத்)

ஓம் ஸாலிக்ராம ஸீலாயாம் வை ஸ்வயம் வ்யக்த ஸ்ததைவச |

பிம்ப மூர்த்யா ஸஹைக்யேந ததம்தஸர் சிம்தயேத்தரிம் ||

ஓம் உத்திஷ்ட ப்ரஹ்மணஸ்பதே இத்யஸ்ய காண்வோகௌரஃ ப்ரஹ்மணஸ்பதிர்ப்ருஹதீ |

ப்ரார்தநே விநியோகஃ || (க.௪0.௧)

ஓம்|| உத்திஷ்ட ப்ரஹ்மணஸ்பதே தேவயம்த ஸ்தவே மஹே |

உபப்ரயம்து மருதஃ ஸுதாநவ இம்த்ர ப்ராஸூர்ப்வா ஸசா ||

ஏஹி ஸ்ரீ பகவந் விஷ்ணோ ஸநாநார்தம் மஜ்ஜநாலயம் || (இதி ப்ரார்த்ய)

இதம் விஷ்ணுர்மேதாதிதிவிஷ்ணுர்காயத்ரீ | பாதுகார்பணே விநியோகஃ || (க. ௨௨. ௧௭)

ஓம்|| இதம் விஷ்ணுர்விசக்ரமே த்ரேதா நிததே பதம் | ஸமூள்ஹமஸ்ய பாம்ஸுரே ||

ஓம் நமோ நாராயணாய | (பாதுகே ஸமர்பயாமி)

ஓம் பத்ரம் கர்ணேபிரிதி கோதமோ ராஹுகணோ விஸ்வேதேவாஸ்த்ரிஷ்டுப் | ப்ரார்தநே

விநியோகஃ || (க.௨௯.௨)

ஓம் பத்ரம் கர்ணேபிஃ ஸ்ருணுயாம் தேவா பத்ரம் பஸ்யேமாக்ஷபிர்யஜத்ராஃ |

ஸ்திரைரம்கை ஸ்துஷ்டுவாம் ஸஸ்தநூபிர்வ்யஸேம தேவஹிதம் யதாயுஃ ||

ஓம் நமோநாராயணாய வித்மஹே வாஸுதேவாய தீமஹி | தந்நோ விஷ்ணுஃ

ப்ரசோதயாத் ||

ஓம் நமோ நாராயணாய லக்ஷ்மீ ஹஸ்தேந ஸம்கோதகேந அர்க்யம் ஸமர்பயாமி ||

ஓம் நமோ நாராயணாய ஸரஸ்வதீ ஹஸ்தேந பாத்யம் ஸமர்பயாமி ||

ஓம் நமோ நாராயணாய ரதி ஹஸ்தேந ஆசமநம் ஸமர்பயாமி ||

ஓம் நமோ நாராயணாய பிதாமஹ ஹஸ்தேந மதுபர்கம் ஸமர்பயாமி ||

ஓம் நமோ நாராயணாய ஸாம்தி ஹஸ்தேந புநராசமநம் ஸமர்பயாமி ||

|| அத பம்சாம்ருதாபிகஃ ||

ஓம் ஆப்யாயஸ்வேதி கௌதம ஸ்லோமோ காயத்ரீ| க்ஷீராபிஷேகே விநி || (க-௯௧-௧௬ ஹாக்ஷ ௯-௩௧-௪)

ஓம்|| ஆப்யாயஸ்வ ஸமேதுதே விஸ்வதஃ ஸோம வ்ருஷ்ணயம் | பவா வாஜஸ்ய ஸம்குதே ||

(ஓம் நமோ நாராயணாய | க்ஷீரேண ஸந்பயாமி)

தேவபூஜா பத்ததி

ஓம் ததிக்கிராவ்ணோ வாம தேவோ ததிக்கிராவ்ணா ஆநுஷ்டிப் | தத்நாபிகே விநியோகஃ (ச-நக-க)
 ஓம்|| ததிக்கிராவ்ணோ॥ அகாரிஷம் ஜிஷ்ணோ ரஸ்வஸ்ய வாஜி நஃ |ஸுரபிநோ முகா கரத்ப்ரண
 ஆயும்ஷி தாரித் ||

(ஓம் நமோ நாராயணாய | தத்நாஸ்நபயாமி)

ஓம் க்ருதம் மிமிக்ஷேத்யஸ்ய க்ருத்ஸமத ஆப்ரம் த்ரிஷ்டிப் || க்ருதாபிஷேகே விநியோகஃ || (உ-ந-கக)
 ஓம்|| க்ருதம் மிமிக்ஷே க்ருதம்ஸ்ய யோநிர்க்ருதே ஸ்ரிதோ க்ருதம் வஸ்ய தாம் |
 அநுதமா வஹ மாத்யஸ்வ ஸ்வாஹா க்ருதம் வ்ருஷப வக்ஷி ஹவ்யம் ||

(ஓம் நமோ நாராயணாய | க்ருதபர்க ஸ்நாநம் ஸமர்பயாமி)

ஓம் மதுவாதா ரஹுகணோ கௌதமோ விஸ்வேதேவா காயத்ரீ | மதுபர்கஸ்நாநே
 விநியோகஃ || (க-க0-க)

ஓம்|| மது வாதா ருதாயதே மதுக்ஷரம்தி ஸிம்தவஃ | மாத்வீர்நஃ ஸம்த்வோஷதீஃ ||க||
 மது நக்த முதோஷஸோ மதும்த்பார்திவம் ரஜஃ | மதுத்யெளரஸ்து நஃ பிதா ||உ||
 மதுமாந்நோ வநஸ்பதிர்மதுமாந் அஸ்து ஸூர்யஃ | மாத்வீர்காவோ பவம்து நஃ|| ந||

(ஓம் நமோ நாராயணாய | மதுபர்க ஸ்நாநம் ஸமர்பயாமி)

ஓம் ஸ்வாதுஃ பவஸ்வேத்யஸ்ய பார்கவ ஸ்ஸோமோ ஜகதி | ஸர்கராபிஷேகே விநியோகஃ || (க-
 அ0-க)

ஓம்|| ஸ்வாதுஃ பவஸ்வ திவ்யாய ஜந்நே ஸ்வாதுரிம்த்ராய ஸுஹவீது நாம்நே |
 ஸ்வாதுர்மித்ராய வருணாய வாயவே ப்ருஹஸ்பதயே மதுமாந் அதாப்யஃ ||

(ஓம் நமோ நாராயணாய | ஸர்கராஸ்நபயாமி)

ஓம் யாஃ பலிநீர்த்யஸ்ய அதர்வணோபிஷேகோஷதயோநுஷ்டிப் | பலாபிஷேகே விநியோகஃ ||
 (க0-கௌ-க0)

ஓம்|| யாஃ பலிநீர்யா அபலா அபுஷ்பா யாஸ்ச புஷ்பிணீஃ | ப்ருஹஸ்பதி ப்ரஸுதாஸ்தானோ
 மும்சம்த்வம் ஹஸஃ ||

(ஓம் நமோ நாராயணாய | பலோதகேநஸ்நபயாமி)

ஓம் ஆபோஹிஷ்டேதி த்ய்ருசஸ்ய அம்பரீஷோவா ஆபோ காயத்ரீ || மார்ஜநே விநியோகஃ ||
 (க0-க-க)

ஓம்|| ஆபோஹிஷ்டா மயோபுவ ஸ்தாந ஊர்ஜே ததாதந | மஹே ரணாய சக்ஷஸே ||க||
 யோவஃ ஸிவதமோ ரஸஸ்தஸ்ய பாஜயதேஹநஃ | உஸூதீரிவ மாதரஃ ||உ||
 தஸ்மா அரம்க மாம வோ யஸ்யக்ஷய ஜிந்வத | ஆபோ ஜநயதா ச நஃ ||ந||

|| ஓம் ஸாம்திஃ ஸாம்திஃ ஸாம்திஃ ||

தேவபூஜா பத்ததி

|| ஸ்ரீ புருஷஸுக் தேந மஹாபிஷேகம் குர்யாத் ||

ஓம் || ஸஹஸ்ரஸீர்ஷேதி ஷோளஷர்சஸ்ய ஸுக் தஸ்ய | நாராயண ருஷிஃ | அநுஷ்டுப் சம்தஃ |
அம்த்யா

த்ரிஷ்டுப் சம்தஃ | பரமபுருஷோ தேவதா | புருஷஸுக் த மம்த்ராபிஷேகே விநியோகஃ || (க0-க0-க)

ஓம் ஸஹஸ்ரஸீர்ஷா புருஷிஃ | ஸஹஸ்ராஷுஃ ஸஹஸ்ரபாத் |

ஸ பூமிம் விஸ்வதோ வ்ருத்வா | அத்யதிஷ்டத்தஸாம்குலம் || க0.0க0.0க ||

புருஷ ஏவேதம் ஸர்வம் | யத்பூதம் யச்ச பவ்யம் |

உதாம்ருதத்வஸ்யேஸாநஃ | யதந்நேநாதிரோஹதி || க0.0க0.0உ ||

ஏதாவாநஸ்ய மஹிமாதோ ஜ்யாயாஸ்ச பூருஷிஃ |

பாதோஸ்ய விஸ்வா பூதாநி | த்ரிபாதஸ்யாம்ருதம் திவி || க0.0க0.0ஈ ||

த்ரிபாதூர்த்வ உதைத்புருஷிஃ | பாதோஸ்யேஹா பவாத்புநஃ |

ததோ விஸ்வம் வ்யக்ராமத் | ஸாஸநா நஸநே அபி || க0.0க0.0ச ||

தஸ்மாத்விராடஜாயத | விராஜோ அதி பூருஷிஃ |

ஸ ஜாதோ அத்யரிச்யத | பஸ்சாத்பூமி மதோ புரஃ || க0.0க0.0ரு ||

யத்புருஷேண ஹவிஷா | தேவா யஜ்ஞமதந்வத |

வஸம்தோ அஸ்யாஸ்தாஜ்யம் | க்ரீஷ்ம இத்மஃ ஸ்ஸரத்தவிஃ || க0.0க0.0கூ ||

தம் யஜ்ஞம் பர்ஹிஷி ப்ரௌக்ஷந் | புருஷம் ஜாதமக்ரதஃ |

தேந தேவா அயஜம்த | ஸாத்யா ருஷயஸ்ச யே || க0.0க0.0எ ||

தஸ்மாத் யஜ்ஞாத்ஸ்ர்வஹுதஃ | ஸம்ப்ருதம் ப்ருஷதாஜ்யம் |

புஸுகஸ்தாகஸ்சக்ரே வாயவ்யாந் | ஆரண்யாந் க்ராம்யாஸ்ச யே || க0.0க0.0அ ||

தஸ்மாத் யஜ்ஞாத்ஸ்ர்வஹுதஃ | ருசஃ ஸாமாநி ஜஜ்ஞிரே |

சம்தாம்ஸி ஜஜ்ஞிரே தஸ்மாத் | யஜுஸ்தஸ்மாதஜாயத || க0.0க0.0கூ ||

தஸ்மாதஸர்வா அஜாயம்த | யே கே சோபயாததஃ |

காவோ ஹ ஜஜ்ஞிரே தஸ்மாத் | தஸ்மாஜ்ஜாதா அஜாவயஃ || க0.0க0.0க0 ||

யத்புருஷம் வ்யததுஃ | கதிதா வ்யகல்பயந் |

முதம் கிமஸ்ய கௌ பாஹு | காலூரு பாதாவுச்யேதே || க0.0க0.0கக ||

ப்ராஹ்மணோஸ்ய முகமாஸீத் | பாஹு ராஜந்யஃ க்ருதஃ |

ஹூரு ததஸ்ய யத்வைஸ்யஃ | புத்ப்யாம் ஸுத்ரோ அஜாயத || க0.0க0.0கஉ ||

சம்த்ரமா மநஸோ ஜாதஃ | சக்ஷோஃ ஸுர்யோ அஜாயத |

முகாதிம்த்ரஸ்சாக்நிஸ்ச | ப்ராணாத்வாயுரஜாயத || க0.0க0.0கஈ ||

நாப்யா ஆஸீதம்தரிக்ஷம் | ஸீர்ஷணோ த்யெளஃ ஸமவர்தத |

தேவபூஜா பத்ததி

பத்ப்யாம் பூமிர்திஸுஃ ஸ்ரோதாத் | ததா லோகாகம் அகல்பயந் || ௧0.0௯0.௧௪ ||
 ஸப்தாஸ்யாஸந் பரிதயஃ | த்ரிஃ ஸப்த ஸமிதஃ க்ருதாஃ |
 தேவா யத்யஜ்ஞம் தந்வாநா ஃ | அபத்நந் புருஷம் பஸூம் || ௧0.0௯0.0௫ ||
 யஜ்ஞேந யஜ்ஞமயஜம்த தேவாஃ | தாநி தர்மாணி ப்ரதமாந்யாஸந் |
 தே ஹ நாசம் மஹிமாநஃ ஸசம்தே | யத்ர பூர்வே ஸாத்யாஃ ஸம்தி தேவாஃ || ௧0.0௯0.௧௬ ||
 ஓம் ஸாம்திஃ ஸாம்திஃ ஸாம்திஃ ||
 ஓம் அதோதேவ இதி காண்வோ மேதாதிதி விஷ்ணுர் காயத்ரீ || (அபிஷேகே விநியோகஃ) ||
 ஓம்|| அதோ தேவா அவம்து நோ யதோ விஷ்ணுர்விசக்ரமே | ப்ருதிவ்யாஃ ஸப்ததாமபிஃ || ௧ ||
 இதம் விஷ்ணுர்விசக்ரமே த்ரேதா நிததே பதம் | ஸமுள்ஹமஸ்ய பாம்ஸுரே || ௨ ||
 த்ரீணி பதா வி சக்ரமே விஷ்ணுர்கோபா அதாப்யஃ | அதோ தர்மாணி தாரயந் || ௩ ||
 விஷ்ணோஃ கர்மாணி பஸ்யத யதோ வ்ரதாநி பஸ்பஸே | இம்த்ரஸ்ய யுஜ்யஃ ஸகா || ௪ ||
 தத்விஷ்ணோஃ பரமம் பதம் ஸதா பஸ்யம்தி ஸூரயஃ | திவீவ சக்ஷுராததம் || ௫ ||
 தத்விப்ராலோ விபந்யவோ ஜாக்ருவாம்ஸஃ ஸமிம்ததே | விஷ்ணோர்யத்பரமம் பதம் || ௬ ||
 ஓம் விஸ்வதஃ சக்ஷுரிதி விஸ்வகர்மா பெளவநஃ | விஸ்வகர்மாஸ்த்ரிஷ்டிப் ||(௧0-௮௧-0௩)
 ஓம் || விஸ்வதஃ சக்ஷுருத விஸ்வதோ முகோ விஸ்வதோ பாஹுருத விஸ்வதஃ ஸ்பாத் |
 ஸம் பாஹுப்யாம் தமதி ஸம் பத்த்ரைர் த்யாவா பூமீ ஜநயம் தேவ ஏகஃ || ௭ ||
 ஓம்|| ஸம்ஸ்ருஷ்டம் தநமுபயம் ஸமாக்ருதமஸம்ப்யம் தத்தாம் வருணஸ்ச மந்யுஃ |
 பியம் ததாநா ஹ்ருத்யேம்ம் ஸத்ரவஃ பராஜிதா ஸோ அப நி லயம்தாம் ஸ்வஸ்தி || ௮ ||
 || ஓம் ஸாம்திஃ ஸாம்திஃ ஸாம்திஃ ||
 ஓம் நமோ நாராயணாய | அம்ருதாபிஷேகோ அஸ்து ||
 ஓம் யுவம் வஸ்த்ரா ணிரிதி தீர்கதமா ஒளசத்யஃ மித்ரா வருணா ஸ்த்ரிஷ்டிப் | வஸ்த்ர
 ஸமர்பணே விநியோகஃ ||(௧-௧௫௨-௧)
 ஓம்|| யுவம் வஸ்த்ராணி பீவஸா வஸாதே யுவோரச்சித்ரா மம்தவோ ஹ ஸர்காஃ |
 அவாதிரத மந்ருதாநி விஸ்வ ருதேந மித்ரா வருணா ஸசேதே ||
 ஓம் நமோ நாராயணாய | திவ்ய பீதாம்பர வஸ்த்ரம் ஸமர்பயாமி ||
 ஓம் ஹிரண்ய ரூபேத்யஸ்ய க்ருத்ஸமதஃ அபாம்நபாத்ரிஷ்டிப் | ஆபரண ஸமர்பணே விநியோகஃ
 | (௨-௩௫-௧0)
 ஓம்|| ஹிரண்யரூபஃ ஸ ஹிரண்யஸம்த்ருகபாம் நபாத்ஸேது ஹிரண்யவர்ணஃ |
 ஹிரண்யயாத் பரி யோநேர் நித்யா ஹிரண்யதா தத்யந்நமஸ்மை ||
 ஓம் நமோ நாராயணாய | கௌஸ்துபாத்யாபரணாநி ஸமர்பயாமி ||
 ஓம் யஜ்ஞோபமீதமித்யஸ்ய பரப்ரஹ்ம பரமாத்மா ஸ்த்ரிஷ்டிப் | யஜ்ஞோபவீத ஸமர்பணே

தேவபூஜா பத்ததி

விநியோகஃ || (ப்ரஹ்மோபநிஷத்)

ஓம் || யஜ்ஞோபவீதம் பரமம் பவித்ரம் ப்ரஜாபதே ர்யத்ஸஹஜம் புரஸ்தாத் |
ஆயுஷ்யமக்ர்யம் ப்ரதி மும்ச ஸூப்ரம் யஜ்ஞோபவீதம் பலமஸ்து தேஜஃ ||

ஓம் நமோ நாராயணாய | யஜ்ஞோபவீதம் ஸமர்பயாமி ||

ஓம் கம்தத்வாராமிதி ஆநம்த கர்தமஸ்சிக்லீதேம்திராரநுஷ்டிப | கம்த ஸமபணே

விநியோகஃ || (பம்சம மம்டலாம்தே -சில மம்த்ர)

ஓம் || கம்தத்வாராம் துராதஷாம் நித்யபுஷ்டாம் கரீஷிணீம் |
ஈஸ்வரீம் ஸர்வபூதாநாம் தாமி ஹோபஹ்வயே ஸ்ரியம் ||

ஓம் நமோ நாராயணாய | கம்தாந் தாரயாமி ||

ஓம் ஆயநேதே இத்யஸ்ய ஸ்தம்பமித்ரரக்நிரநுஷ்டிப | அக்ஷத ஸமர்பணே விநியோகஃ || (க0-
கௌ-அ)

ஓம் || ஆயநேதே பராயணே தூர்வா ரோஹம்து புஷ்பிணீம் |
ஹ்ரதாஸ்ச பும்டரீகாணி ஸமுத்ரஸ்ய க்ருஹா இமே ||

ஓம் நமோ நாராயணாய | அலம்கரணார்தே அக்ஷதாம் ஸமர்பயாமி ||

மால்யாதீநி ஸுகம்தீநி மாலித்யாதி நிவை ப்ரபோ | மயா ஹ்ருதாநி புஷ்பாணி
பூஜார்தம் ப்ரதிக்ருஹ்யதாம் ||

ஓம் நமோ நாராயணாய | திவ்ய பரிமள பத்ர புஷ்பாணி ஸமர்பயாமி ||

ஓம் ஸ்ரீ கேஸவாய நமஃ - - - - ஓம் ஸ்ரீ க்ருஷ்ணாய நமஃ ||

ஓம் மத்ஸ்யாய நமஃ || ஓம் கூர்மாய நமஃ || ஓம் வராஹாய நமஃ ||

ஓம் நாரஸிம்ஹாய நமஃ || ஓம் வாமநாய நமஃ || ஓம் பார்கவராமாய நமஃ ||

ஓம் ஸ்ரீராமாய நமஃ || ஓம் ஸ்ரீ க்ருஷ்ணாய நமஃ || ஓம் புத்தாய நமஃ || ஓம்

கல்கிநே நமஃ || இஷ்ப தேவதாத்மக குலதேவதாத்மக காமிதார்தப்ரத

ஸ்ரீ லக்ஷ்மீவேம்கடேஸ்வராய நமஃ || (ஸ்ரீவிஷ்ணுஸஹஸ்ரநாமம். ஸ்ரீப்ரஹ்மஸூத்ர பாஷ்யம்,
இத்யாதி பதேத்)

|| அத ஆவரண பூஜா ||

மத்யே ஓம் பரம புருஷாய நமஃ ||

வாமே ஓம் லக்ஷ்மீயை நமஃ ||

தக்ஷே ஓம் தராய நமஃ ||

பீடாத்தபஹிஃ - பூர்வே ஓம் க்ருத்தோல்காய நமஃ |

தக்ஷிணே ஓம் மஹோல்காய நமஃ |

பஸ்சிமே ஓம் வீரோல்காய நமஃ |

தேவபூஜா பத்ததி

உத்தரே ஓம் த்யூல்காய நமஃ |
ஓம் ஸஹஸ்ரோல்காய நமஃ ||
(ஓம் நமோ நாராயணாய இதி ப்ரதமாவரண பூஜாம் ஸமர்பயாமி)
தத்பஹிஃ பூர்வாதிதிசுஃ - ஓம் வாஸுதேவாய நமஃ |
தக்ஷிணே ஓம் ஸம்கர்ஷணாய நமஃ |
பஸ்சிமே ஓம் ப்ரத்யும்நாய நமஃ |
உத்தரே ஓம் அநிருத்தாய நமஃ ||
ஆக்நேயாதி சதுஷ்கோணேஷு -ஓம் மாயாயை நமஃ |
நைருத்யே ஓம் ஜயாயை நமஃ |
வாயவ்யே ஓம் க்ருத்யை நமஃ |
ஐஸாந்யே ஓம் ஸாம்த்யை நமஃ ||
(ஓம் நமோ நாராயணாய இதி த்வீதீயாவரண பூஜாம் ஸமர்பயாமி)
தத்பஹிஃ - பூர்வே ஓம் கேஸவாய நமஃ | ஓம் நாராயணாய நமஃ |
ஆக்நேயே ஓம் மாதவாய நமஃ |
தக்ஷிணே ஓம் கோவிம்தாய நமஃ | ஓம் விஷ்ணவே நமஃ |
நைருத்யே ஓம் மதுஸூதநாய நமஃ |
பஸ்சிமே ஓம் த்ரிவிக்ரமாய நமஃ | ஓம் வாமநாய நமஃ|
வாயவ்யே ஓம் ஸ்ரீதராய நமஃ |
உத்தரே ஓம் ஹ்ருஷீகேஸராய நமஃ | ஓம் பத்மநாபாய நமஃ |
ஐஸாந்யே ஓம் தாமோதராய நமஃ ||
(ஓம் நமோ நாராயணாய இதி த்ருதீயாவரண பூஜாம் ஸமர்பயாமி)
தத்பஹிஃ - பூர்வே ஓம் ஸம்கர்ஷணாய நமஃ | ஓம் வாஸுதேவாய நமஃ |
ஆக்நேயே ஓம் ப்ரத்யும்நாய நமஃ |
தக்ஷிணே ஓம் அநிருத்தாய நமஃ | ஓம் புருஷோத்தமாய நமஃ |
நைருத்யே ஓம் அதோக்ஷஜாய நமஃ |
பஸ்சிமே ஓம் நாரஸிம்ஹாய நமஃ | ஓம் அச்யுதாய நமஃ |
வாயவ்யே ஓம் ஜநார்தநாய நமஃ |
உத்தரே ஓம் உபேம்த்ராய நமஃ | ஓம் ஹரயே நமஃ |
ஐஸாந்யே ஓம் ஸ்ரீக்ருய நமஃ ||
(ஓம் நமோ நாராயணாய இதி சதுர்தாவரண பூஜாம் ஸமர்பயாமி)
தத்பஹிஃ - பூர்வே ஓம் மத்ஸ்யாய நமஃ | ஓம் கூர்மாய நமஃ |

தேவபூஜா பத்ததி

ஆக்நேயே ஓம் வராஹாய நமஃ |
தக்ஷிணே ஓம் நாரஸிம்ஹாய நமஃ | ஓம் வாமநாய நமஃ |
நைருத்யே ஓம் பரஸூராமாய நமஃ |
பஸ்சிமே ஓம் ராமாய நமஃ | ஓம் ஸ்ரீ க்ருஷ்ணாய நமஃ |
வாயவ்யே ஓம் புத்தாய நமஃ |
உத்தரே ஓம் கல்கிநே நமஃ | ஓம் அநம்தாய நமஃ |
ஐஸாந்யே ஓம் விஸ்வரூபாய நமஃ ||
(ஓம் நமோ நாராயணாய இதி பம்சமாவரண பூஜாம் ஸமர்ப்யாமி)
தத்பஹிஃ பூர்வாதிக்ஷு - ஓம் அநம்தாய நமஃ |
தக்ஷிணே ஓம் ப்ரஹ்மணே நமஃ |
பஸ்சிமே ஓம் வாயவே நமஃ |
உத்தரே ஓம் ஈஸாநாய நமஃ |
தேவஸ்யாக்ரே ஓம் கருடாய நமஃ ||
ஆக்நயாதிவிதிக்ஷு ஓம் வாருண்யை நமஃ |
நைருத்யே ஓம் ஸரஸ்வத்யை நமஃ |
வாயவ்யே ஓம் பாரத்யை நமஃ |
ஐஸாந்யே ஓம் கிரிஜாயை நமஃ ||
கருடஸ்யவாமே ஓம் ஸௌபர்ணை நமஃ ||
(ஓம் நமோ நாராயணாய இதி ஷஷ்டாவரண பூஜாம் ஸமர்ப்யாமி)
தத்பஹி பூர்வே-ஸூராதிபத்யே ஓம் லாம் இம்த்ராய பீதவர்ணாய வஜ்ரஹஸ்தாய
ஐராவத வாஹநாய ஸசீ ஸஹிதாய ஸ்ரீவிஷ்ணு பார்ஷதாய நமஃ ||
ஆக்நேயே-தேஜோதிபத்யே ஓம் ராம் அக்நேய ரக்தவர்ணாய ஸக்திஹஸ்தாய
மேஷ வாஹநாய ஸ்வாஹா ஸஹிதாய ஸ்ரீவிஷ்ணு பார்ஷதாய நமஃ ||
தக்ஷிணே- தர்மதிபத்யே ஓம் யாம் யமாய க்ருஷ்ணவர்ணாய தம்ஹஸ்தாய
மஹிஷ வாஹநாய ஸ்யாமலா ஸஹிதாய ஸ்ரீவிஷ்ணு பார்ஷதாய நமஃ ||
நைருத்யே-ரக்ஷாதிபத்யே ஓம் க்ஷாம் நிரருத்யே தூம்ரவர்ணாய கட்கஹஸ்தாய
ப்ரேத வாஹநாய தீர்க்கர்வா ஸஹிதாய ஸ்ரீவிஷ்ணு பார்ஷதாய நமஃ ||
பஸ்சிமே-ஜலாதிபத்யே ஓம் வாம் வாருணாய ஸூப்ரவர்ணாய பாஸஹஸ்தாய
மகர வாஹநாய காளிகா ஸஹிதாய ஸ்ரீவிஷ்ணு பார்ஷதாய நமஃ ||
வாயவ்யே-ஜ்ஞாநாதிபத்யே ஓம் யாம் வாயவே தூம்ரவர்ணாய அம்குஸ ஹஸ்தாய
ம்ருக வாஹநாய மோஹிநீ ஸஹிதாய ஸ்ரீவிஷ்ணு பார்ஷதாய நமஃ ||

தேவபூஜா பத்ததி

உத்தரே-தநாதிபதயே ஓம் ஸாம் ஸோமாய ஸூக்ல வர்ணாய குமுதஹஸ்தாய
துரக வாஹநாய ரோஹீணீ ஸஹிதாய ஸ்ரீவிஷ்ணு பார்ஷதாய நமஃ ||
ஐஸாந்யே-பூதாதிபதயே ஓம் ஹாம் ருத்ராய ஸ்வச்ச வர்ணாய ஸூலஹஸ்தாய
வ்ருஷப வாஹநாய உமா ஸஹிதாய ஸ்ரீவிஷ்ணு பார்ஷதாய நமஃ ||
நிருதி வருணயோர்மத்யே- நாகாதிபதயே ஓம் ஆம் ஸேஷாய கௌரவர்ணாய
சக்ரஹஸ்தாய கூர்ம வாஹநாய வாருணீ ஸஹிதாய ஸ்ரீவிஷ்ணு பார்ஷதாய நமஃ ||
இம்த்ரேஸாநயோர்மத்யே- ஸத்யாதி ஸர்வ லோகாதிபதயே ஓம் ஹ்ரீம் ப்ரஹ்மணே
பத்மஹஸ்தாய ஹம்ஸ வாஹநாய ஸரஸ்வதீ ஸஹிதாய ஸ்ரீவிஷ்ணு பார்ஷதாய நமஃ ||
தந்மத்யே ஏகீபூதஸ்வாவதாராய ஸஸ்த்ரீகாய ஸபரிவாராய ஸம்க சக்ர கதா பத்ம வநமாலா
கௌஸ்துப பூஷித திவ்ய பீதாம்பரதாரீ நீலமேகஸ்யாம பகவாந் ஸ்ரீலக்ஷ்மீநாராயணாய
நமஃ ||

(ஸமஸ்த ஆவரண தேவதாப்யோ நமஃ)

|| தூப தீப ஸமர்பணம் ||

தூபஃ || ஓம் வநஸ்பத்யுத்பவோ திவ்யோ கம்தாட்யோ கம்த உத்தமஃ |
ஆக்ரேயஃ ஸர்வ தேவாநாம் தூபோயம் ப்ரதிக்ருஹ்யதாம் ||
ஓம் நமோ நாராயணாய தூப மாக்ராபயாமி ||
தீபம் || ஓம் ஸாஜ்யம் த்ரிவர்தி ஸமயுக்தம் வஹ்நிநா யோஜிதம் மயா |
தீபம் க்ருஹாண தேவேஸு த்ரைலோக்ய திமிரா பஹா ||
பக்யாதீபம் ப்ரயச்சாமி தேவாய பரமாத்மநே |
த்ராஹிமாம் நிரயாத்கோர திவ்ய ஜ்யோதிர்நமோஸ்துதே ||
ஓம் நமோ நாராயணாய ஏகார்திக்ய தீபம் தர்ஸயாமி ||
|| த்வாதஸஸ்தோத்ரம் ||
ஓம்|| வம்தே வம்த்யம் ஸதாநம்தம் வாஸுதேவம் நிரம்ஜநம் |
இம்திரா பதிமாத்யாதி வரதேஸு வரப்ரதம் || ௧ ||
நமாமி நிகிலாதீஸு கிரீடா க்ருஷ்டபீடவத் |
ஹ்ருத்தமஃ ஸமநேகார்பம் ஸ்ரீபதேஃ பாத பம்கஜம் || ௨ ||
ஜாம்பூந தாம்பரா தாரம் நிதம்பம் சிம்த்ய மீஸிதுஃ |
ஸ்வர்ண மம்ஜீர ஸம்வீதமாருடம் ஜகதம்பயா ||௩||
உதரம் சிம்த்ய மீஸஸ்ய தநுத்வே ப்யசிலம்பரம் |
வலித்ரயாம்கிதம் நித்யமுபகூடம் ஸ்ரீயைசயா || ௪ ||

தேவபூஜா பத்ததி

ஸ்மரணீயமுரோ விஷ்ணோரிம்ராவாஸ முத்தமம் |

அநம்தமம்தவதிவ புஜயோரம்தரம்கதம் || ௫ ||

ஸம்க சக்ர கதா பத்ம தராஸ்சிம்த்யா ஹரேர்புஜாஃ |

பீநவ்ருத்தா ஜகத்ரக்ஷ்யா கேவலோத்யோகி நோநிஸம் || ௬ ||

ஸம்ததம் சிம்தயேத் கம்டம் பாஸ்வத் கௌஸ்துப பாஸகம் |

வைகும்டஸ்யா கிலா வேதா உத்கீர்யம்தேநிஸம் யதஃ || ௭ ||

ஸ்மரேத யாமிநீநாத ஸஹஸ்ரா மிதகாம்திமத் |

பவதா பாபநோதீட்யம் ஸ்ரீபதேர்முக பம்கஜம் || ௮ ||

பூர்ணாநந்ய ஸுகோத்பாஸி மம்தஸ்மித மதீஸிதுஃ |

கோவிம்தஸ்ய ஸதா சிம்த்யம் நித்யாநம்த பதப்ரதம் || ௯ ||

ஸ்மராமி பவஸம்தாப ஹாநிதாம்ருத ஸாகரம் |

பூர்ணாநம்தஸ்ய ராமஸ்ய ஸாநு ராகாவலோகநம் || ௧0 ||

த்யாயேதஜஸ்ர மீஸஸ்ய பத்மஜாதி ப்ரதீக்ஷிதமம் |

ப்ரூபம்கம் பாரமேஷ்ட்யாதி பததாயி விமுக்திதம் || ௧௧ ||

ஸம்ததம் சிம்தயேநம்தமம்த காலே விஷேஸதஃ |

நைவோதா புர்க்ருணம்தோம்தம் யத்குணாநாமஜாதயஃ || ௧௨ ||

(இதி ஸ்ரீமதாநம்ததீர்த பகவத்பாதாசார்ய விரசிதே த்வாதஸ ஸ்தோத்ரே ப்ரதமோத்யாயஃ)

|| அத நைவேத்ய ஸமர்பணம் ||

தக்ஷிணபாகே பாநீயோதகாதீநி நிதாய | ப்ரணவேநாபிகார்ய துளஸீதளம் நிதாய |

ப்ரோக்ஷநீயோதகம் ஹஸ்தே க்ருணீத்வா| (தேவரெதுரு பலபாகதல்லி சதுரஸ்ர மம்டல மாடி

ரம்கவல்லியிம்த அஷ்டதள பத்ம பரெது மத்யே ஓம் கார பரெது அதர எட பல பார்ஸ்வகளல்லி

ஸ்ரீகார பரெது நைவேத்யக்கெ இடபேகு. "ஸ்ரீம் ஓம் ஸ்ரீம்" எம்து ஸ்ரீ பீஜமம்த்ரவந்நு பரெது அதர

மெலெ நைவேத்யவந்நிட்டு ஆக்நேயதல்லி பக்ஷ்ய, ஐஸாந்யதல்லி பரமாந்ந, வாயுவ்யதல்லி ஸாகாதி,

நைருத்யதல்லி தொவ்வெ, மத்யதல்லி அந்ந, அந்நபாயஸகள நடுவெ க்ருத பாத்ரெகளந்நிட்டு,

மத்தொம்து மம்டலதல்லி லவண ஸாகாதிகளந்நிட்டு, பாநீயஜல க்ருத தாம்புலாதிகளந்நிட்டு,

நைவேத்ய வஸ்துகளல்லி "ஓம்" எம்து க்ருததிம்த அபிகார மாடி, துலஸீ தளகளந்நு ஹாகி,

நைவேத்யார்த ப்ரத்யேக ஜலவந்நு ஓம்து பேரெ ஸண்ண பாத்ரெயல்லி ஜலவந்நு தும்பிஸி

துளஸீதளவந்நு ஹாகி, விஷ்ணு காயத்ரீ மத்து காயத்ரியிம்த அபிமம்த்ரிஸி , தார்க்ஷ்யாதி

முத்ரெகளிம்த அபிமம்த்ரிஸி, விபுலீகரணர்த தேநுமுத்ராம், ஸீதலார்தே சம்த்ர முத்ரெகளந்நு

தோரிஸி "ஓம் நமோ நாராயணாய" எம்து எம்து ஸல மம்த்ரிஸி " ஓம் நாராயணாய வித்மஹே

வாஸுதேவாய தீமஹி |தந்நொ விஷ்ணுஃ ப்ரசோத்யாத் || " எம்து நைவேத்யக்கெ ப்ரோக்ஷிஸி)

தேவபூஜா பத்ததி

அம்ருதீகரணாதம் தேருமுத்ராம் ப்ரதர்ஸயாமி |

பவித்ரீகரணார்தம் ஸம்கமுத்ராம் ப்ரதர்ஸயாமி |

ஸம்ரக்ஷணார்தம் ஓம் ஸுதர்ஸநாய ஹும்பட் ஸ்வாஹா சக்ரமுத்ராம்

ப்ரதர்ஸயாமி |

நிர்விஷீகரணார்தம் தார்க்ஷ்ய முத்ராம் ப்ரதர்ஸயாமி |

அபிவ்ருத்த்யர்தம் கிரிமுத்ராம் ப்ரதர்ஸயாமி |

ஸைதலார்தம் ஸஸிமுத்ராம் ப்ரதர்ஸயாமி |

ஓம் நமோ நாராயணாய |

ஓம் பூர்புவஸ்வஃ | தத்ஸவிதுர்வரேண்யம் பர்கோதேவஸ்ய தீமஹி | தியோ யோநஃ ப்ரசோதயாத் ||

ஸத்யம்த்வர்தேந பரிஷிம்சாமி | அம்ருதமஸ்து | காமதேநும் ஸ்மராமி | ஸபரிவாய

ஸ்ரீலக்ஷ்மீநாராயணாய நைவேத்யம் ஸமர்பயாமி | ஓம் அம்ருதோபஸ்த்ரணமஸி ஸ்வாஹா ||

ஓம் || மஹாலக்ஷ்மீ ஸமேதஸ்ய விஷ்ணோதே தக்ஷிணைகரே |

ஆபோஸநம் தீயமாநம் பிபதேவ ரமாபதே ||

ஸுதாரஸம் ஸுவிபுலம் ஆபோஸந மிதம்தவ |

க்ருஹாணத்வம் ஸுரஸர்ரேஷ்ட யதே முப புஜ்யதாம் ||

(எம்து லக்ஷ்மீஹஸ்ததிம்த ஆபோஸந கொட்டு ஆ ஜலவந்நு அர்க்ய பாத்ரதல்லி ஹாகி)

ஓம் ப்ராணாய ஸ்வாஹா || ப்ராணாத்மநே ஸ்ரீநாராயணாய இதந் நமம |

ஓம் அபாநாய ஸ்வாஹா || அபாநாத்மநே ஸ்ரீவாஸுதேவாய இதந் நமம |

ஓம் வ்யாநாய ஸ்வாஹா || வ்யாநாத்மநே ஸ்ரீஸம்கர்ஷணாய இதந் நமம |

ஓம் உதாநாய ஸ்வாஹா || உதாநாத்மநே ஸ்ரீப்ரத்யும்நாய இதந் நமம |

ஓம் ஸமாநாய ஸ்வாஹா || ஸமாநாத்மநே ஸ்ரீஅநிருத்தாய இதந் நமம |

தத் ஸம்கோதகம் அம்ருததாரயா பாத்ராம்தரே நிக்ஷிப்ய |

(அர்க்யோதகவந்நு ஸமர்பிஸி துளஸீதளவந்நு கையல்லி ஹிடிது அம்ஜலீ முத்ரெயிம்த)

ஸௌவரணே ஸ்தாலிவர்யே மணிகணகசிதைஃ கோக்ருதாத்தாந் ஸுபக்வாந் |

பக்ஷ்யாந் போஜ்யாம்ஸ்ச லேஹ்யாநபரமபி மஹச்சோஷ்ய மந்நம் நிதாய ||

நாநா ஸாகைருபேதம் ததிமது ஸுக்ருதம் க்ஷீரபாநீய யுக்தம் |

தாம்பூலம்சாபி விஷ்ணோஃ ப்ரதிதிவஸமஹம் மாநஸே சிம்தயாமி ||

அத்யதிஷ்டதி யத்கிம்சித் கல்பிதம் சாபரம் க்ருஹே |

பக்வ மந்நம் ஸபாநீயம் ஸர்வோபஸ்கர ஸம்யுதம் ||

யதாகாலம் மநுஷ்யாதை ர்போக்ஷ்யமாணம் ஸுரைரபி |

தத்ஸர்வம் விஷ்ணுபூஜாஸ்து ப்ரீயதாம் மே ஜநார்தநஃ ||

தேவபூஜா பத்ததி

அந்நாநி பாயஸ முகாநி விஸூத்திமம்தி ஸ்நிக்தாநி ஸத் கதலி மோதக ஸம்ப்ருதாநி |
ஸர்பிர் குடைர் மதுபிரார் த்ரதமாநி பூயஃ ஸ்வாமிந் ஸமர்பிதமிதம் ஹி நமோ நமஸ்தே ||
நைவேத்யம் பாயஸம் பக்ஷ்யம் நாநாஸாகைஃ ஸமந்விதம் |
ஹவிஷ்யம் க்ருதபக்வம் ச பலாநி விவிதாநி ச ||
ஸ்ரீநிவாஸ நமஸ்துப்யம் மஹா நைவேத்ய முத்தமம் |
நித்ய த்ருப்த க்ருஹானேத க்ருபயா பக்த வத்ஸல ||
பகவந் ஸ்ரீபதேந்யஸ்தம் நைவேத்யம் தத் புரோமயா |
கபிலாத்மக திவ்யேந சக்ஷுஷாத்வம் விலோகயா ||
க்ருத்வா பவித்ரம் பூர்ண ச ஸாது ஸ்வாது ரஸையுதம் |
ந்ருஸிம்ஹாத்மக ரூபேண திவ்ய க்ரானேம்த்ரியேணது ||
தத்வஸ்து நிஷ்ட கம்தம் ச திவ்யமாஜிக்ர சிந்மய |
ப்ருகுராம ஸ்வரூபேண திவ்ய வாகிம்த்ரியேணது||
கூர்ம ரூபேண திவ்ய ஜிஹ்வேம்த்ரியேணது |
ஆஸ்வாதய ஸ்வாது ரஸம் பும்க்ஷ்யதேவ ரமாபதே ||
அகணய்யா பராதாந்மே ப்ரஸாதம் குருகேஸவ ||
ஓம் || ரஸோ வை ஸஃ | ரஸம் ஹ்யேவாயம் லப்த்வாநம்தீ புவதி |
ஓம் || பூர்ணமதஃ பூர்ணமிதம் பூர்ணாத் பூர்ண முதச்யதே |
பூர்ணஸ்ய பூர்ணமாதாய பூர்ண மேவாவஸிஷ்யதே ||
ஓம் ரமா ப்ரஹ்மாதிபிர் தேவை நியமேந ஸமர்பிதம் |
பக்யாநுக்ரஹ காமேந ஸவீகர்தவ்யம் த்வயா ஹரே ||
ஓம் நமோ நாராயணாய ஸர்வோபஸ்கர ஸமயுதம் மஹாநைவேத்யம் ஸமர்பயாமி |
மத்யெ மத்யே பாநீயம் ஸமர்பயாமி |
ஓம் || மஹாலக்ஷ்மயாதீயமாநம் கரேதே தக்ஷிணேநக |
உத்தராபோஸநம் திவ்யம் பிபதேவ ரமாபதே ||
ஓம் நமோ நாராயணாய | ஓம் அம்ருதாபிதாநமஸி ஸ்வாஹா ||
ஸஸ்ரீகாய ஸபரிவாராய ஸ்வாஹா |
ஓம் நமோ நாராயணாய | ஹஸ்த ப்ரக்ஷாளநம் ஸமர்பயாமி |
ஓம் நமோ நாராயணாய | பாதப்ரக்ஷாளநம் ஸமர்பயாமி |
ஓம் நமோ நாராயணாய | கரோத்வர்தநம் ஸமர்பயாமி |
ஓம் நமோ நாராயணாய | தம்தஸோதநம் ஸமர்பயாமி |
ஓம் நமோ நாராயணாய | கம்நுஷாந் ஸமர்பயாமி |

தேவபூஜா பத்ததி

ஓம் நமோ நாராயணாய | முக வஸ்த்ரம் ஸமர்பயாமி |

ஓம் நமோ நாராயணாய | ஆசமநம் ஸமர்பயாமி |

ஓம் நமோ நாராயணாய | புநராசமநம் ஸமர்பயாமி |

பூகீபல ஸமாயுக்தம் நாகவல்லீ தலைர்யுதம் |

கர்பூரகூர்ண ஸமயுக்தம் தாம்பூலம் ப்ரதிக்குஹ்யதாம் ||

ஓம் நமோ நாராயணாய | க்ரமுக தாம்பூலம் ஸமர்பயாமி |

ஓம் நமோ நாராயணாய | ஸுவர்ண புஷ்ப தக்ஷிணாம் ஸமர்பயாமி |

ஓம் நமோ நாராயணாய | புநர்தூபம் ஸமர்பயாமி |

|| ஏகாதஸ்யாம் நைவேத்ய ஸமர்பணப்ரகாரம் ||

நாகரம் ஸர்கராயுக்தம் ஏலாக்ருத விமிஸ்ரீதம் | நாரிகேள பலம்சைவ பலம் ஸ்வாது ரஸாத்மகம் ||

த்ராக்ஷாஜம்பீர சூதாநி கபித்தாமலகே கதா | தாடிமம் பநஸம் பக்வமுர்வாருக ரஸாயநம் || பதரீ

ஜம்பு நிம்பாநி முத்தகாநி சணகாநி ச | தில தம்டுல பிஷ்டம்ச ஏலாக்ருத விமிஸ்ரீதம் ||

பம்சகாத்யம் ததிக்ஷீரம் நவநீதம் ஸூபாவஹம் | கம்கோதகம் ச பாநீயம் ஸூப வாஸநயா யுதம் ||

நித்யத்ருப்தேம்திராராத்ய க்ருஹாண கமலாபதே | இதி ப்ரஸாத்ய தேவேஸம் ஏகாதஸ்யாம்

ஸமர்பயேத் ||

|| அத மஹாநீராஜநம் ||

ஓம் அர்சத ப்ராரசதேத்யஸ்ய ப்ரியமேதரிம்த்ரோநுஷ்டுப் | நீராஜநே விநியோகம் ||(அ-கூ-கூ-கூ)

ஓம் || அர்சத ப்ராரசத ப்ரிய மேதாஸோ அர்சத |

அர்சம்து புத்ரகா உத புரம் ந த்ருஷண்வர்சத || ஓம்||

ஜயதி ஹரிரசிம்த்யம் ஸர்வதேவைக வம்த்யம் பரம குருரபீஷ்டா வாப்திதம் ஸஜ்ஜநாநாம் |

நிகிலகுணகணார்ணோ நித்ய நிர்முத்த தோஷம் ஸரஸிஜநயநோஸௌ ஸ்ரீபதிர்மாநதோநம் || க ||

ஓம் ஜயத்ய ஜோகமட குணோரு மமடலம் ஸதோதிதோ ஜ்ஞாந மரீசிமாலி |

ஸ்வபக்த ஹார்தொச்ச தமோநிஹம்தாவ்யாஸாவதாரோ ஹிராத்ம பாஸ்கரம் || ௨ ||

ஜயத்ய ஜோக்ஷண ஸுகாத்மபிம்பம் ஸ்வைஸ்வரயகாம்தி ப்ரததம் ஸதோதிதம் |

ஸ்வபக்த ஸம்தாப துரிஹம்தா ராமாவதாரோ ஹிரீஸ சம்த்ரமாம் || ௩ ||

ஜயத்ய ஸம்க்யோரு பலாம்பு பூரோ குணோச்ச ரத்நாகர ஆத்ம வைபவம் |

ஸதா ஸதாத்மஜ்ஞ நதீபிராப்யம் க்ருஷ்ணாவதாரோ ஹிரேக ஸாகரம் || ௪ ||

ஸ்ரியே ஜாதேத்யஸ்ய காண்வோ ஸோமஸ்த்ரிஷ்டுப் | நீராஜநே விநியோகம் | (கூ-கூ-ச)

ஓம் || ஸ்ரியே ஜாதம் ஸ்ரிய ஆ நிரியாய ஸ்ரியம் வயோ ஜரித்ருப்யோ ததாதி |

ஸ்ரியம் வஸாநா அம்ருதத்வ மாயந் பவம்தி ஸத்ய ஸமிதா மித த்ரௌ ||

ஸ்ரிய ஏவைநம் தச்ச்ரிய மா ததாதி | ஸம்ததம் ம்ருசா வஷட்க்ருத்யம் ஸம்தத்யை ||

தேவபூஜா பத்ததி

ஸம்தீயதே | ப்ரஜ்யா ப்ரஹ்மீ | ய ஏவம் வேத ||

ஓம் நமோ நாராயணாய | உத்தரமம்சல நீராஜநம் தர்ஸ்யாமி |

|| மம்த்ர புஷ்பம் ||

ஓம்|| ராஜாதிராஜாய ப்ரஸஹ்ய ஸாஹிநே | நமோ வயம் வைஸ்ரவணாய குர்மஹே |

ஸமே காமாந் காம காமாய மஹ்யம் | காமேஸ்வரோ வைஸ்ரவணோ ததாது |

குபேராய வைஸ்ரவணாய | மஹாராஜாய நமஃ | யோ வை தாம் ப்ரஹ்மணோ வேத |

அம்ருதேநா வ்ருதாம் புரீம் | தஸ்மை ப்ரஹ்ம ச ப்ரஹ்மா ச | ஆயுஃ கீர்திம் ப்ரஜாம்ததுஃ |

தாஸா மாவிர பூச்சௌரிஃ ஸ்மயமாந முகாம் புஜஃ |

பீதாம்பர தரஃ ஸ்ரக்ஷி ஸாக்ஷாந் மந்மத மந்மதஃ ||

ஓம் யோநஃ பிதேத்யஸ்ய விஸ்வகர்மா பௌவநஃ விஸ்வகர்மா ஸ்த்ரிஷ்டுப் || நீராஜநே

விநியோகஃ || (க0-அஉ-ந)

ஓம்|| யோ நஃ பிதா ஜநிதா யோ விதாதா தாமாநி வேத புவநாநி விஸ்வா |

யோ தேவாநாம் நாமதா ஏச ஏவ தம் ஸம்ப்ரஸநம் புவநா யம்த்யந்யா || ஸ்வஸ்தி ||

ஓம் நமோ நாராயணாய | வேதோக்த மம்த்ர புஷ்பாம்ஜலிம் ஸமர்ப்யாமி |

சத்ரம் ஸமர்ப்யாமி, சாமரம் ஸமர்ப்யாமி, வ்யஜநம் ஸமர்ப்யாமி, தர்பணம்

ஸமர்ப்யாமி, ந்ருத்யம் ஸமர்ப்யாமி, கீதம் ஸமர்ப்யாமி , வாத்யம் ஸமர்ப்யாமி,

ஸ்தோத்ரம் ஸமர்ப்யாமி, புராண ஸ்ரவணம் ஸமர்ப்யாமி, பம்சாம்க ஸ்ரவணம்

ஸமர்ப்யாமி, ஆம்தோளிகாரோஹணம் ஸமர்ப்யாமி, அஸ்வாரோஹணம் ஸமர்ப்யாமி,

கஜாரோஹணம் ஸமர்ப்யாமி, ஸமஸ்த ராஜோபசாராந் ஸமர்ப்யாமி || (இதி

துலஸீதளம் ஸமர்ப்ய)

|| ஸம்கப்ரமணம் ||

பிஸாச யக்ஷ ராக்ஷஸ துர்தர்ஸந நிவ்ருத்த்யர்தம், பிம்பச்சாயா தோஷ பரிஹாரார்தம் ஸம்க ப்ரமணம்

கரி (தி ஸம்கல்ப்ய - ஸுத்தோதகேந ஸம்கமாபூர்ய - துலஸீதலம் நிக்ஷிப்ய - ஸம்கமுத்ராம்,

தேநுமுத்ராம் ப்ரதர்ஸ்ய - மூலேநாஷ்டவாரம் அபிமம்தர்ய)

ஓம் இமா ஆபஃ இதி ஐதரேய ஆபோநுஷ்டுப் | ஸம்க ப்ரமணே விநியோகஃ ||

ஓம்|| இமா ஆபஃ ஸிவதமா இமாஃ ஸர்வஸ்ய பேஷஜீஃ |

இமா ராஷ்ட்ரஸ்ய வர்தநீரிமா ராஷ்ட்ர ப்ருதோம்ருதாஃ ||

(இதி பாதாதி முகுட பர்யம்தம், நாப்யாதி முகுட பர்யம்தம், ஹ்ருதயாதி முகுட

பர்யம்தம், ப்ராதக்ஷிண்யேந த்ரிராவ்ருத்யா ப்ராமயேத், ததுதகம் பாத்ரே நிதாய

ஸம்கம் ஸம்ஸ்தாப்ய)

|| ரமாதி பூஜா ||

தேவபூஜா பத்ததி

(நைவேத்ய ஸேஷம் பாத்ராம்தரே கிம்சித் நிதாய ஸத்யம்த்வர்தேந பரிஸரிம்சாமி . .)

ஓம் || ரமாயை நமஃ | ரமாம்தர்கத ஸ்ரீநாராயண ப்ரீயதாம் | ப்ரீதோபவது |

ஸ்ரீக்ருஷ்ணார்பணமஸ்து |

ஓம் || ஸ்ரீரமாயை நமஃ | மஹானைவேத்யம் ஸமர்பயாமி |

ஓம் || ரமா ப்ரஹ்மாதயோ தேவாஃ | ஸநகாத்யாஃ | ஸுகாதயஃ |

ஸ்ரீந்ருஸிம்ஹ ப்ரஸாதோயம் | ஸர்வே க்ருஹ்ணம்து வைவாஃ ||

|| ஸ்ரீ முக்ய ப்ராண பூஜா ||

(பளித்தா ஸுக்தஸ்யாநம்தரம்)

ஓம் நமோ பாரதீரமண முக்ய ப்ராணாய நமஃ | ஓம் ப்ரஹ்மணே நமஃ |

ஓம் தத்வஜ்ஞாநாய நமஃ | ஓம் வைஷ்ணவாசார்யாய நமஃ | ஓம் வ்யாஸஸரிஷ்யாய நமஃ |

ஓம் யதீஸ்வராய நமஃ | ஓம் பூர்ணப்ரஜ்ஞாய நமஃ | ஓம் ஜ்ஞாநதாத்ரே நமஃ |

ஓம் மத்வாய நமஃ | ஓம் த்வஸ்த துராகமாய நமஃ | ஓம் ஸநாம்நே நமஃ | ஓம்

ஜிதவாதிநே நமஃ | ஓம் ஜிதேம்த்ரியாய நமஃ | ஓம் ஸ்ரீ மதாநம்ததீர்த =

பகவத்பாதாசார்யேப்யோ நமஃ ||

நிஸ்வாநாம் கதி பய புக்தி யுக்த பக்தம் | பக்தாநாம் வ்யதித சதுர்குணம் தயாலுஃ |

பும்க்தே ஸ்ம த்ரிதஸ நரோ ப போஜ்ய மந்நம் | ஸம்ப்ரீத்யை ஸ தந வதாம் ப்ருஹத் ப்ரபோதஃ ||

(ஸம்கோதக, தீர்தா, கம்தாஷுதா, துலஸீபுஷ்பாணி ஸமர்பயேத்)

ஓம் பூர்புவஃ | ஸ்வஃ | தத்ஸவிதுர்வரேண்யம் பர்கோ தேவஸ்ய தீமஹி | தியோ யோநஃ

ப்ரசோதயாத் || ஸத்யம்த்வர்தேந பரிஷிம்சாமி | ஸ்ரீ பாரதீரமண முக்யப்ராணாம்தர்கத ஸ்ரீ

லக்ஷ்மீவெம்கடேஸஃ | ப்ரீயதாம் |

ஓம் || ஸர்வோத்தமோ விஷ்ணுரதோ ரமா ச ப்ரஹ்மா ச வாயுஸ்ச ததீய பத்ந்யௌ |

அந்யேச தேவாஃ | ஸததம் ப்ரஸந்நா ஹரௌ ஸுபக்திம் மயி ஸம்தி ஸம்து ||

|| அத ஸமாபநம் ||

ஓம் ஆத்மாதேவாநாமநிலோ வாதாயநஃ | வாயுஸ்த்ரிஷ்டுப் | ப்ராவாஹநே விநியோகஃ ||

(க0. க௬0. ச)

ஓம் || ஆத்மா தேவாநாம் புவநஸ்ய கர்போ யதாவஸம் சரதி தேவ ஏஷஃ |

கோஷா இதஸ்ய ஸ்ருண்விரேந ரூபம் தஸ்மை வாதாய ஹவிஷா விதேம |

ஓம் நமோ நாராயணாய | ஏஹ்யேஹி தேவ ப்ரதிமாஸ்தித ஸ்ரீபுருஷோத்தம ப்ரஸீத பகவந்நாகச்ச

பகவம்தம் ஸஸ்ரீகம் ஸபரிவாரம் ஸ்ரீலக்ஷ்மீநாராயணம் மம ஹ்ருத் கமலே

(அந்ய க்ருஹே - ஸூர்யமம்டலே) ப்ராவாஹயாமி ||

யாசேஹம் த்வாம் ஹ்ருஷீகேஸ நமாமி புருஷோத்தம |

தேவபூஜா பத்ததி

ஹ்ருதயே குரு ஸம்வாஸம் ஸ்ரீயா ஸஹ ஜகத்பதே ||
சம்த்ரஸ்த வாமநஹரே ஸர்வ லோக ஸுக ப்ரத |
முகுலீ குரு ஹ்ருத்கம்ஜம் பூர்வவத் ஸ்தாபயஸ்வ தத் ||
ஆஸநாத்யநு யாகாம்தம் ஸர்வமந் யந்மயா க்ருதம் |
மம்த்ர ஹீநம் க்ரியாஹீநம் போகஹீநமபக்திகம் ||
தத்ஸர்வம் க்ஷயம்யதாம் தேவ தீநம் மாமாத்ம ஸாத்குரு | (இதி ப்ரார்த்ய)
யாம்து தேவகணாஃ ஸர்வே பூஜா மாதாய மாமகீம் |
இஷ்ட் காம்ப்யார்த ஸித்த்யர்தம் புநராகமநாயச || (இதி கம்டாநாதம் குர்யாத்)
ஆவாஹித தேவதாப்யோ நமஃ | யதா ஸ்தாந முத்வாஸயாமி |

|| ஸமாபநம் ||

ஓம் || யஸ்ய ஸம்ருத்யா ச நாமோக்த்யா தபஃ பூஜா க்ரியாதிஷு |
ந்யூநம் ஸம்பூர்ண தாம் யாதி ஸத்யோ வம்தே தமச்யுதம் ||
மம்த்ர ஹீநம் க்ரியாஹீநம் பக்தி ஹீநம் ஜநார்தந |
யத்க்ருதம்து மயாதேவ பரிபூர்ணம் ததஸ்துமே ||
அநேந ப்ராதஃ காலே மயாக்ருதேந ஸ்ரீலக்ஷ்மீநாராயண பூஜா கர்மணா பாரதீரமண
முச்யப்ராணாம்தர்கத ஸ்ரீலக்ஷ்மீநாராயண ப்ரீயதாம்| மாஸநியாமக மாதவ
ப்ரீயதாம் | ப்ரீதோ பவது | காயேந வாசா மநஸேம்த்ரியைர்வா புத்த்யாத்ம நாவாநுஸ்ருத ஸ்வபாவம்
| கரோமி யத்யத் ஸகலம் பரஸ்மை நாராயணாயேதி ஸமர்பயாமி ||
ஸ்ரீக்ருஷ்ணார்பணமஸ்து ||

|| அத மந்யுஸுக்தம் ||

ஓம் யஸ்தேமந்யோ இதி சதுர்தஸ ருசஸ்ய ஸுக்தஸ்ய |தாபஸோ மந்யுஃ பீமஸேநோ வா
ருஷிஃ | ஆத்யாயாஃ ஜகதீ சம்தஃ | ததோ நவாநாம் த்ரிஷ்டுப் சம்தஃ | ததஸ்சதுர்ணாம்
ஜகதீ சம்தஃ | மந்யுநாமக ஸ்ரீலக்ஷ்மீந்ருஸிம்ஹோ தேவதா | மந்யுஸுக்த மம்த்ர. .
விநியோகஃ || (க0-அஃ-க & க0-அச-க)

ஓம் || யஸ்தே மந்யோவிதத்வஜ்ர ஸாயக ஸஹ ஓஜஃ புஷ்யதி விஸ்வமாநுஷக் |
ஸாஹ்யாம தாஸமார்யம் த்வயா யுஜா ஸஹஸ்க்ருதேந ஸஹஸா ஸஹஸ்வதா || ௧ ||
மந்யுரிம்த்ரோ மந்யுரேவாஸ தேவோ மந்யுர்ஹோதா வருணோ ஜாதவேதாஃ |
மந்யும் விஸ ஈளதே மாநுஷீர்யாஃ பாஹி நோ மந்யோ தபஸா ஸஜோஷாஃ || ௨ ||
அபீஹி மந்யோ தவஸஸ்தவீயாம்தபஸா யுஜா வி ஜஹி ஸத்க்ருந் |
அமித்ரஹா வ்ருத்ரஹா தஸ்யுஹா ச விஸ்வாவஸுந்யா ப்ராத்வம் நஃ || ௩ ||

தேவபூஜா பத்ததி

த்வம் ஹி மந்யோ அபிபூத்யோஜாஃ ஸ்வயம் பூர்பாமோ அபிமாதிஷாஹம் |
 விஸ்வசர்ஷணிஃ ஸ ஹூரிஃ ஸஹா வாநஸ்மாஸ்வோஜஃ ப்ருதநாஸு தேஹி || ௪ ||
 அபாகஃ ஸந்நப பரேதோ அஸ்மி தவ க்ரத்வா தவிஷஸ்ய ப்ரசேதஃ |
 தம்த்வா மந்யோ அக்ரதுர்ஜிஹீளாஹம் ஸ்வாதநூர்பலதேயாய மேஹி || ௫ ||
 அயம் தே அஸ்மயுபமேஹ்யர்வாம் ப்ரதீசீநஃ ஸஹூரே விஸ்வதாயஃ |
 மந்யோ வஜ்ரிந்நபி மாமா வ்ருத்ஸ்வ ஹநாவ தஸ்யும்ருத போத்யாபேஃ || ௬ ||
 அபி ப்ரேஹி தக்ஷிணதோ பவா மேதா வ்ருத்ராணி ஜம் கநாவ பூரி |
 ஜுஹோமி தே தருணம் மத்வோ அக்ரமுபா உபாம்ஸு ப்ரதமா பிபாவ || ௭ ||
 த்வயா மந்யோ ஸரதமாருஜம்தோ ஹர்ஷமாணாலோ த்ருஷிதா ம்ருத்வஃ |
 திக்மேஷவ ஆயுதா ஸம்ஸரிசாநா அபி ப்ரயம்து நரோ அக்நிருபாஃ || ௮ ||
 அக்நிரிவ மந்யோ த்விஷிதஃ ஸஹஸ்வ ஸேநாநீர்ந ஸஹூரே ஹுத ஏதி |
 ஹத்வாய ஸத்ருந்விபஜஸ்வ வேத ஓஜோ மிமானோ வி ம்ருதோ நுதஸ்வ || ௯ ||
 ஸஹஸ்வ மந்யோ அபிமாதிமஸ்மே ருஜந் ம்ருணந் ப்ரம்ருணந் ப்ரேஹி ஸத்ருந் |
 உக்ரம் தே பானோ நந்வா ருருத்ரே வஸீ வஸம் நயஸ ஏகஜ த்வம் || ௧௦ ||
 ஏகோ பஹுநாமஸி மந்யவீளிதோ விஸம்விஸம் யுதயே ஸம் ஸரிசாதி |
 அக்ருத்தருக்த்வயா யுஜா வயம் த்யுமம்தம் கோஷம் விஜயாய க்ருண்மஹே || ௧௧ ||
 விஜேஷக்ருதிம்த்ர இவாநவப்ரவோ ந ஸ்மாகம் மந்யோ அதிபா பவேஹ |
 ப்ரியம் தே நாம் ஸஹூரே க்ருண்மஸி வித்மா தமுத்ஸம் யத ஆ பபூத || ௧௨ ||
 ஆபூத்யா ஸஹஜா வஜ்ர ஸாயக ஸஹோ பிபர்ஷ்யபிபூத உத்தரம் |
 க்ரத்வா நோ மந்யோ ஸஹ மேத்யேதி மஹாதநஸ்ய புருஹுத ஸம்ஸ்ருஜி || ௧௩ ||
 ஸம்ஸ்ருஷ்டம் தநமுபயம் ஸமாக்ருதமஸ்மப்யம் தத்தாம் வருணஸ்ச மந்யுஃ |
 பியம் ததாநா ஹ்ருதயேஷு ஸத்ரவ பராஜிதாஸோ அப நி லயம்தாம் ஸ்வஸ்தி || ௧௪ ||
 || ஓம் ஸாம்திஃ ஸாம்திஃ ஸாம்திஃ ||

ஸாலிக்ராம ஸிலாஸ்பர்ஸம் யேகுர்வம்தி திநே திநே |

வாம்சம்தி கரஸ்பர்ஸம் vஇம்மம் தேவாஃ ஸ்வாஸவாஃ ||

பூஜாகாலே மம்த்ர தம்த்ர க்ரியா பக்தி லோப தோஷ ப்ராயஸ்சித்தார்தம்

நாமத்ரய மஹா மம்த்ர ஜபம் கரிஷ்யே |

ஓம் ஸ்ரீ அச்யுதாய நமஃ | ஓம் ஸ்ரீ அநம்தாய நமஃ | ஓம் ஸ்ரீ கோவிம்தாய நமஃ ||

ஓம் ஸ்ரீ அச்யுதா நம்த கோவிம்தேப்யோ நமஃ | ஸ்ரீ மத்வேஸார்பணமஸ்து ||

|| ஜபபூஜா ஸ்தள ப்ரோக்ஷணம் ||

தேவபூஜா பத்ததி

அத்யானோ இத்த்யஸ்ய ஸ்யாவாஸ்வாத்ரேயஃ ஸவிதா காயத்ரீ || ஜபபூஜா ஸ்தள ப்ரோக்ஷணே
விநியோகஃ || (௫-அஉ-ச)

ஓம்|| அத்யானோ தேவ ஸவிதஃ ப்ரஜா வத்ஸாவீஃ ஸௌபகம் | பரா துஃ ஷ்வப்ந்யம் ஸுவ ||
விஸ்வாநி தேவ ஸவிதர் துரிதாநி பரா ஸுவ | யத்புத்ரம் தந்ந ஆ ஸுவ ||
|| க்ஷமாபநா ||

ஓம் || ஜிதம்தே பும்தரீகாக்ஷ பூர்ண ஷாட்குண்ய விக்ரஹ |

பராநம்த பரப்ரஹ்ம நமஸ்தே சதுராத்மநே || ௧ ||

நமஸ்தே பீதவஸந நமஃ கடக ஹாரிணே |

நமோ நீலாலகா பத்த வேணீ ஸும்தர பும்கவ || ௨ ||

யாசேஹம் கருணாஸிம்தோ யாவஜ்ஜீவ மிதம்தவ |

அதைந்யம் தேஹ தார்த்யம் மே த்வத் பாதாம்புஜ ஸத்ரதிம் || ௩ ||

ந ஜானே கர்ம யத் கிம்சிந் நாபி லௌகிக வைதிகே |

ந நிஷேத விதீ விஷ்ணோ தவ தாஸோஸ்மி கேவலம் || ௪ ||

அபராத ஸஹஸ்ராணி க்ரியம்தேஹர்நிஸம் மயா |

தாநி ஸர்வாணி மே தேவ க்ஷமஸ்வ புருஷோத்தம || ௫ ||

ஆபாத மௌலி பர்யம்தம் பஸ்யதஃ புருஷோத்தமம் |

பாதகாநி விநஸ்யதி கிம் புநஸ்சோப பாதகைஃ || ௬ ||

ஸம்பூஜிதம் ஹரிம் த்ருஷ்ட்வா புநர்ஜந்ம ந வித்யதே |

நாஹம் கர்தா ஹரிஃகர்தா தத்பூஜா கர்மசாகிலம் || ௭ ||

ததாபி மத்க்ருதா பூஜா தத்ப்ரஸாதேந நாந்யதா |

கர்மந்யாஸோ ஹரேரேவம் விபோஸ்த்ருப்தி கரஃ ஸதா || ௮ ||

ஸ்வ வம்தநம் யதா பித்ரா காரிதம் ஸிஸு கர்த்ருகம் |

ஏவம் பூஜா விஷ்ணவதீநா பவேஜ்ஜீவ க்ருதேத்யபி || ௯ ||

ந ஜானே கர்ம யத்கிம்சிந் நாபி லௌகிக வைதிகே |

ந நிஷேத விதீ விஷ்ணோ தவ தாஸோஸ்மி கேவலம் || ௧0 ||

கர்மணா மநஸா வாசா யாசேஹம் த்வாம் மதிம் ப்ரபோ |

கேஸவாராதநே யாஸ்யாஜ்ஜந்ம ஜந்மாம்தரேஷ்வபி || ௧௧ ||

மாத்ருஸோந பரஃ பாபீ த்வாத்ருஸோ ந தயா பரஃ |

தாஸோயமிதி மாம் மத்வா க்ஷமஸ்வ புருஷோத்தம || ௧௨ ||

பாபோஹம் பாப கர்மாஹம் பாபாத்மா பாப ஸம்பவஃ |

த்ராஹிமாம் பும்தரீகாக்ஷ ஸரணாகத வத்ஸல || ௧௩ ||

தேவபூஜா பத்ததி

அந்யதா ஸரணம் நாஸ்தி த்வமேவ ஸரணம் மம |
தஸ்மாத் காருண்ய பாவேந ரக்ஷ ரக்ஷ ஜநார்தந || ௧௪ ||
யஃ ஸர்வ குண ஸம்பூர்ணஃ ஸர்வ தோஷ விவர்ஜிதஃ |
ப்ரீயதாம் ப்ரீத ஏவாலம் விஷ்ணுர்மே பரமஃ ஸுஹ்ருத் || ௧௫ ||
(இதி ப்ரார்தயேத் - ஜிதம்தே ஸ்தோத்ர, ஸதாபராத ஸ்தோத்ராணி பட்டேத்)
|| ப்ரதக்ஷிண நமஸ்கார ||
ஓம் || யாநிகாநி ச பாபாநி ஜந்மாம்தர க்ருதாநி ச |
தாநி தாநி விநஸ்யம்தி ப்ரதக்ஷிண பதே பதே || ௧ ||
தீர்தகோடி ஸஹஸ்ராணி வ்ரதகோடி ஸதாநிச |
நாராயண ப்ரணாமஸ்ய கலாம் நார்ஹம்தி ஷோடஸீம் || ௨ ||
உரஸா ஸிரஸா த்ருஷ்ட்யா மநஸா வசஸா ததா |
பத்ப்யாம் கராப்யாம் ஜாநுப்யாம் ப்ரணாமோஷ்டாம்க ஈரிதஃ || ௩ ||
நமோஸ்த்வநம்தாய ஸஹஸ்ர மூர்தயே ஸஹஸ்ரபாதாக்ஷி ஸிரோரு பாஹவே |
ஸஹஸ்ர நாமநே புருஷாய ஸாஸ்வதே ஸஹஸ்ர கோடி யுக்தாரிணே நமஃ || ௪ ||
நமோ ப்ரஹ்மண்ய தேவாய கோ ப்ரஹ்மண ஹிதாயச |
ஜகத்திதாய க்ருஷ்ணாய கோவிம்தாய நமோ நமஃ || ௫ ||
கல்யாணாத்துத காத்ராய காமிதார்த ப்ரதாயிநே |
ஸ்ரீமத்வேம்கட நாதாய ஸ்ரீநிவாஸாய தே நமஃ || ௬ ||
நமோ நமோஸேஷ தோஷ தூர பூர்ண குணாத்மநே |
விரிம்ச ஸர்வ பூர்வேட்ய வம்த்யாய ஸ்ரீவராயதே || ௭ ||
நமோ நமோ நமோ நமோ நமோ நமோஸ்திதே ஸதா பதம் |
ஸமஸ்த ஸத்குணோச்ச்ரிதம் நமாமி தே பதம் புநஃ || ௮ ||
ஸ்வதம்த்ராயாகிலேஸாய நிர்தோஷ குணரூபிணே |
ப்ரேயஸேமே ஸுபூர்ணாய நமோ நாராயணாய தே || ௯ ||
பரமாத்மநே ஸததமேக ரூபிணே தஸ ரூபிணே ஸதஸஹஸ்ர ரூபிணே |
அவிகாரிணே ஸ்புடமநம்த ரூபிணே ஸுகசித் ஸமஸ்த தநவே நமோ நமஃ || ௧௦ ||
நமோ நமஸ்தேகில காரணாய நாராயணாயார்தி விநாஸநாய |
ஸர்வாகமாம்நாய மஹார்ணவாய நமோபவர்காய பராயணாய || ௧௧ ||
மாதர்நமாமி கமலே கமலாஸநாத்யைர் தேவைஃ பதாம்புஜ யுகம் தவஸேம்த்ர ருத்ரைஃ |
ஆராதிதம் விவிதபூருஹ திவ்ய புஷ்பைர் மாம் ரக்ஷ ரக்ஷ விதரஸ்வ மமேப்ஸிதார்தாந் || ௧௨ ||
இதிதேவீம் ததோநத்வா அநம்த கருடாதிகாந் |

தேவபூஜா பத்ததி

அந்யாம்ஸ்ச வைஷ்ணவாந் நத்வா க்ருதார்தோஸ்மீதி சிம்தயேத் || ௧௩ ||
மாதர்மே மாதரிஸ்வந் பிதர துல குரோ ப்ராதரிஷ்டாப்த பம்தோ |
ஸ்வாமிந் ஸர்வாம்தராத்மந்நஜர ஜரயிதர் ஜந்ம ம்ருத்யா மயாநாம் || ௧௪ ||
கோவிம்தே தேஹி பக்திம் பவதி ச பகவந்நூர்ஜிதாம் நிர்நிமித்தாம் |
நிர்வ்யாஜாம் நிஸ்ஸலாம் ஸத்குண கண ப்ருஹதீம் ஸாஸ்வதீம் மாஸு தேவ || ௧௫ ||
அநேந ப்ரதக்ஷிண நமஸ்கார கரணேந பகவாந் ஸ்ரீபாரதீரமண முக்யப்ராணாம்தர்கத
ஸ்ரீலக்ஷ்மீநாராயண ப்ரீயதாம் | ஸ்ரீ மத்வேஸார்பணமஸ்து | ஸ்ரீ மாஸநியாமக ஸ்ரீமாதவாய நமஃ |
ஸ்ரீக்ருஷ்ணார்பணமஸ்து | ஸ்ரீஹரயே நமஃ || ஸ்ரீ ஹரிஃ ஓம் ||

|| ஓம் ஸாம்திஃ ஸாம்திஃ ஸாம்திஃ ||

|| ஸ்ரீஃ ||

|| வைஸ்வதேவஃ ||

ஓம்|| ஸ்ரீ குருப்யோ நமஃ || ஓம் ஸ்ரீ பரம குருப்யோ நமஃ || ஓம் ஸ்ரீமதாநம்ததீர்த பகவத்பாதா
சார்யேப்யோ நமஃ || ஸ்ரீமத்தநுமத்பீம மத்வாம்தர்கத ராமக்ருஷ்ண வேதவ்யாஸாத்மக ஸ்ரீலக்ஷ்மீ
ஹயக்ரீவாய நமஃ || ஹரிஃ ஓம் ||

ஆசம்ய . . . ப்ராணாநாயம்ய . . . ஸம்கல்ப்ய ... ஸுபதிதௌ | யஜ்ஞ புருஷாம்தர்யாமி ஸ்ரீ
பாரதீரமண முக்யப்ராணாம்தர்கத ஸ்ரீ ஹரிணீபதி ஸ்ரீபரஸுராம ப்ரேரணயா, ஹரிணீபதி ஸ்ரீபரஸுராம
ப்ரீத்யர்தம் கமடந, பேஷண, சுல்லீ, பர்ஜந, உதகும்பே, இத்யாதி பம்சஸூநா தோஷா
ப்ராயஸ்சித்தார்தம் ஆத்மாந்ந ஸம்ஸ்காரார்தம், அத்ய ப்ராதஃ ஸாயம் வைஸ்வதேவ ஹோமாக்யம்
கர்ம கரிஷ்யே |

ஓம் || ஸ்வாஹாயை நமஃ || ஓம் ஸ்வாஹாம் ஆவாஹயாமி || தஸ்யாம் || ஓம் பாரத்யை நமஃ ||
பாரதீம் அநுஸம்தாய || தஸ்யாம் || ஓம் ஸ்ரீம் ஓம் ருதுஸ்நாதாம் ஹரிணீரூபிணீம் லக்ஷ்மீம்
அநுஸம்தாய || ஸ்வாஹாதேவி த்யாநம் || ஓம்|| ஸ்வபர்த்ருஃ ஸம்ஸ்திதாமம்கே தேவாநாம்
ஹவ்யவாஹீநீம் | ரக்தவரணாம் ரக்தவஸ்த்ராம் ஸ்வாஹாம் அக்நிப்ரியாம் பஜே || இதி ஸ்வாஹாம்
த்யாத்வா ||

ததம்தஸ்தாம் பாரதீம் த்யாத்வா ||

பாரதி த்யாநம் :-

ஓம் || உத்யத்திவாகர ஸமுஹ நிபாம் ஸ்வபர்த்ரு ரம்கஸ்திதாமபய ஸத்வர பாஹு யுக்மாம் |
முத்ராம்ச தத்வ த்ருஸயே வர புஸ்தகம் ச தோர்யுக்மகேந தததீம் ஸ்மரதாத்ம வித்யாம் ||
தஸ்யாம் ருதுஸ்நாதாம் ஹரிணீ ரூபிணீம் லக்ஷ்மீம் த்யாயேத் ||

தேவபூஜா பத்ததி

மஹாலக்ஷ்மீ த்யாநம் ||

ஓம் || கௌஸேய பீத வஸநாமரவிம்த நேத்ராம் பத்மத்வயா \$ பய வரோத்யத பத்ம ஹஸ்தாம் |
உத்யச்சதார்க ஸத்ருஸீம் பரமாம்க ஸம்ஸ்தாம் த்யாயேத்விதி ஈஸ நுத பாத யுகாம் ஜநித்ரீம் ||

|| அக்ந்யாவாஹநம் ||

ஓம் ஜு தமூநா ஆத்ரேயோ வஸுஸ்ருதோக்நிஸ்த்ரிஷ்டிப் | ஏஹ்யக்நே ராஹுகணோ

கௌதமோக்நிஸ்த்ரிஷ்டிப் | அக்ந்யாவாஹநே விநியோகம் || (க-௭௬-௨)

ஓம் || ஜுஷ்டோ தமூநா அதிதிர்துரோண இமம் நோ யஜ்ஞமுப்யாஹி வித்வாந் |

விஸ்வா அக்நே அபியுஜோ விஹத்யா ஸத்ருயதாமாபரா போஜநாநி || ௧ ||

ஏஹ்யக்ந இவ ஹோதா நிஷீதாத்ப்த ஸுபுர ஏதா பவாநம் |

அவதாம் த்வா ரோதஸீ விஸ்வமிந்வே யஜாமஹே ஸௌமநஸாயதேவாந் || ௨ ||

ஓம் யஜ்ஞபுருஷாய நமம் | மமஹ்ருத்மலாத் அக்நௌ பரஸுராமம் ஆவாஹயாமி |இதி

அக்ஷதராவாஹ்ய | ஓம் அக்நயே நமம் | ஓம் அக்நயே நமம் | ஓம் அக்நயே நமம் | ஓம் அக்நயே நமம் | ஓம் அக்நயே நமம் | (இதி சத்வாரமுத்த்வா)

|| அக்நி ப்ரதிஷ்டாபநம் ||

ஸமஸ்த வ்யாஹ்ருதீநாம் பரமேஷ்டி ப்ரஜாபதிம் ப்ரஜாபதிர்ப்ருஹதீ | அக்நி ப்ரதிஷ்டாபநே

விநியோகம் ||

ஓம் || பூர்புவம் ஸ்வரோம் ||

இதி ஆத்மாபிமுகம் பாணிப்யாம் | ஸ்ரீ விஷ்ணுவீர்யாத்மகம் ருத்மக நாமாநமக்நிம் ப்ரதிஷ்டாபயாமி |

இத்யக்நிம் ப்ரதிஷ்டாப்ய | ப்ரோக்ஷித இம்தநாநி துலஸீ காஷ்டாம் நிக்ஷிப்ய | வேணுதமந்யா
ப்ரபொத்ய |

த்யாயேத் ||

|| அத அக்நி மூர்தி த்யாநம் ||

ஓம் அக்நிம் ப்ரஜ்வலிதம் வம்தே ஜாதவேதம் ஹுதாஸநம் | ஸுவர்ண வர்ண மநலம் ஸமித்தம்

விஸ்வதோ முகம் || கும்ட மத்யே ஸ்திதாம் லக்ஷ்மீம் ஸர்வாபரண பூஷிதாம் | ஸர்வாவயவ

ஸம்பூர்ணாம்

ருதுஸநாதாம் விசிம்தயேத் தேவம் நாராயணம் த்யாத்வா ஸர்வ லக்ஷண லக்ஷிதம் | சதுர்பாஹும்

விஸாலாக்ஷம் கோமலம் பீதவாஸஸம் ||

சத்வாரி ஸ்ரும்கா கௌதமோ வாமதேவோக்நிஸ்த்ரிஷ்டிப் | அக்நிமூர்தி த்யாநே விநியோகம் ||

ஓம் || சத்வாரி ஸ்ரும்கா த்ரயோ அஸ்ய பாதா த்வேஸீர்ஷே ஸப்த ஹஸ்தாஸோ அஸ்ய |

த்ரிதாபுத்தோ வ்ருஷபோ ரோரவீதி மஹோ தேவோ மர்த்யாம் ஆவிவேஸ ||

தேவபூஜா பத்ததி

ஸப்தஹஸ்தஸ்சதுஃ ஸ்ரும்கஃ ஸப்த ஜிஹ்வோ த்விஸீர்ஷகஃ | த்ரிபாத் ப்ரஸந்ந வதநஃ
ஸுகாஸீநஃ ஸூசிஸ்மிதஃ || ஸ்வாஹாம்து தக்ஷிணே பார்ஸவே தேவீம் வாமே ஸ்வதாம் ததா |
பிப்ரத்தக்ஷிண ஹஸ்தைஸ்து ஸக்திமந்நம் ஸ்ருசம் ஸ்ருவம் || தோமரம்வ்யஜநம் வாமைஃ
க்ருதபாத்ரம் ச தாரயந் | மேஷாருடோ ஜடாபத்தோ கௌரவரீணோ மஹௌஜஸஃ || தூம்ர
த்வஜோ லோஹிதாக்ஷஃ ஸப்தார்சி ஸர்வகாமதஃ |
ஆத்மாபிஃ முகமாஸீந ஏவம் ரூபோ ஹுதாஸநஃ ||
ததம்தஸ்தம் முக்யப்ராணம் த்யாயேத் ||
ஓம் || உத்யத்ரவி ப்ரகர ஸந்நிபமச்யுதாம்கே ஸ்வாஸீநமஸ்ய நுதி நித்ய வசஃ ப்ரவ்ருத்திம் |
த்யாயேக்கதா பய கரம் ஸுக்ருதாம்ஜலிம்தம் ப்ராணம் யதேஷ்ட தநு முந்நத கர்ம ஸக்திம் ||
தஸ்மிந்நேவ ஸ்ரீஹரிணீபதி ஸ்ரீபரஸூராமம் த்யாயேத் ||
ஸ்ரீ பரஸூராம த்யாநம் ||
ஓம் || அம்காரவரீண மபிதோம்ட பஹிஃ ப்ரஜாபிஃ வ்யாப்தம் பரஸ்வத தநுர்தர மேகவீரம் |
த்யாயே தஜேஸ புருஹுத முகைஃ ஸ்துவத்பிஃ ஆவீதமாத்தம பதவீம் ப்ரதிபாதயம்தம் ||
ஏவம் ஸம்சிம்த்யமநஸா வஹ்நிமத்யே ஸமாஹ்வயேத் || அக்நி ஸம்முகீ கரணம் ||
ஏஷஹிதேவோ ஹிரண்யகர்போ அக்நிஸ்த்ரிஷ்டுப் | அக்நி ஸம்முகீகரணே விநியோகஃ ||
ஓம் || ஏஷ ஹி தேவஃ ப்ரதிஸோநு ஸர்வாஃ பூர்வோஹிஜாதஃ ஸ உ கர்பே அம்தஃ |
ஸவிஜாயமாநஃ ஸ ஜநிம்சிமாணஃ ப்ரத்யங்முகாஸிஷ்டதி விஸ்வதோ முகஃ ||
ஹே அக்நே-ஸாம்டிஸ்ய கோத்ர-வைஸ்வாநஜ -மேஷாருட-வர்ப்ரத-ப்ராங்முகோதேவாஃ-அக்ந்யம்தர்கத
ஸ்ரீ பாரதீரமண முக்யப்ராணாம்தர்கத ஹரிணீபதி ஸ்ரீ பரஸூராம மம அபிஸம்முகோ பவ ||
ஸுப்ரதிஷ்டிதோ பவ | ஸுப்ரஸந்நோ பவ | வரதோ பவ | (பூர்வக்கே ஹுவு மம்த்ராக்ஷதெ ஹாகி)
பரிஷேகஃ : (பர்யுக்ஷணம், பரிஷேசநம், பரிஸமுஹநம், பரிஸ்தீர்ய) விஸ்வாநிநோத்யநயோ
ஆத்ரேயோ வஸுஸ்ருதோக்நிஸ்த்ரிஷ்டுப் | த்வாப்யாம் மம்த்ராப்யாம் அக்ந்யர்சநே விநியோகஃ ||(ரு-
ச-க)

ஓம் || விஸ்வாநிநோ தூர்கஹா ஜாதவேதஃ ஸிம்தும் நநாவா துரிதாதிபர்ஷி |
அக்நேஅத்ரிவந்நமஸா க்ருணானோ (ஓ) ன ஸ்மாகம் போத்யவிதா தநூநாம் ||
யஸ்த்வாஹ்ருதாசீரிணா மந்யமானோமர்த்யம் மர்த்யோ ஜோஹவீமி |
ஜாதவேதோ யஸோ அஸ்மாஸு தேஹி ப்ரஜாபிரக்நே அம்ருதத்வமஸ்யாம் ||
யஸ்மைத்வம் ஆத்ரேயோ வஸுஸ்ருதோக்நி ப்ரிஷ்டுப் | அக்நி ப்ரார்தநே விநியோகஃ ||
ஓம் || யஸ்மைத்வம் ஸுக்ருதே ஜாதவேத உலோகமக்நே க்ருணவஃ ஸ்யோநம் |
அஸர்விநம் ஸ புத்ரிணம் வீரவம்தம் கோமம்தம் ரயிம் நஸதே ஸ்வஸ்தி ||

தேவபூஜா பத்ததி

ஓம் அக்நயே நமஃ | ஓம் ஹுதவஹாய நமஃ | ஓம் க்ருஷ்ணவர்த்மநே நமஃ | ஓம் தேவமுகாய நமஃ | ஓம் ஸப்தஜிஹ்வாய நமஃ | ஓம் வைஸ்வாநராய நமஃ | ஓம் ஜாதவேதஸே நமஃ | ஓம் யஜ்ஞபுருஷாய நமஃ || (எம்டு திக்கிகூ ஹுவு மம்த்ராஶுதே ஹாகி)

ஸ்ரீ ருக்மக நாமாநமக்நே ஷோடஸ ஸம்ஸ்காரார்தம், வைஷ்ணவத்வ ஸித்த்யர்தம், வைஸ்வதேவ ஷாட்குண்யார்தம் வ்யாஹ்ருதி ஹோமம் ஹோஷ்யே | (ஸவ்ய பாணிம் ஹ்ருதயே நிதாய)

ஸ்ரீ ருக்மக நாமாநமக்நே (கர்பாதாந, பும்ஸவந, ஸீமம்த, வைஷ்ணவ பலி, ஜாதகர்ம, நாமகரண, நிஷ்க்ரமண, அந்ந ப்ராஸந, செளல, உபநயந, மஹாநாமநீ வ்ரத, மஹாவ்ரத, உபநிஷத் வ்ரத, கோதாந வ்ரத, ஸமாவர்தந, விவாஹ) கர்ம ஸம்ஸ்காரம் ஸம்பாதயாமி |

ஓம் || பூஃ ஸ்வாஹா || அக்நயே ஸ்ரீ அநிருத்தாயேதம் ந ம ம |

ஓம் || புவஃ ஸ்வாஹா || வாயவே ஸ்ரீ ப்ரத்யும்நாயேதம் ந ம ம |

ஓம் || ஸ்வஃ ஸ்வாஹா || ஸூர்யாய ஸ்ரீ ஸம்கர்ஷணாயேதம் ந ம ம |

ஓம் || பூர்புவஃ ஸ்வஃ ஸ்வாஹா || ப்ரஜாபதே ஸ்ரீவாஸுதேவாயேதம் ந ம ம |

(அக்நிம் பரிஷிம்சாமி) ஸ்ரீ ருக்மக நாமாநமக்நேஃ (வைஷ்ணவத்வ ஸித்த்யர்தம்) ஸ்ரீநாராயண அஷ்டாக்ஷர மம்த்ரேண ஹோமம் ஹோஷ்யே)

ஓம்|| ஓம் நமோ நாராயணாய ஸ்வாஹா || ஓம் நமோ நாராயணாயேதம் நமம |

ஸ்ரீ ருக்மக நாமாநமக்நேஃ வைஷ்ணவத்வ ஸித்த்யர்தம்

ஸ்ரீவாஸுதேவ த்வாதஸாக்ஷர மம்த்ரேண ஹோமம் ஹோஷ்யே |

ஓம் || ஓம் நமோ பகவதே வாஸுதேவாய ஸ்வாஹா || ஓம் நமோ பகவதே வாஸுதேவாயேதம் நமம

| ஸ்ரீ ருக்மக நாமாநமக்நேஃ வைஷ்ணவவீர்யத்வ ஸித்த்யர்தம் புருஷ ஸுக்நே ஹோமம்

ஹோஷ்யே | (ஓம் பரமபுருஷாயேதம் ந ம ம)

ஓம் || ஸஹஸ்ரஸீதி ஷோளஷர்சஸ்ய ஸுக்நஸ்ய | நாராயண ருஷிஃ | அநுஷ்டிப் சம்தஃ | அம்த்யா

த்ரிஷ்டிப் சம்தஃ | பரமபுருஷோ தேவதா | புருஷஸுக்ந ஆஜ்யஹோமே விநியோகஃ || (க0-

க0-க)

ஓம் ஸஹஸ்ரஸீர்ஷா புருஷஃ | ஸஹஸ்ராஶுஃ ஸஹஸ்ரபாத் |

ஸ பூமிம் விஸ்வதோ வ்ருத்வா | அத்யதிஷ்டத்தஸாம்குலம் || ௧ ||

புருஷ ஏவேதம் ஸர்வம் | யத்பூதம் யச்ச பவ்யம் |

உதாம்ருதத்வஸ்யேஸாநஃ | யதந்நேநாதிரோஹதி || ௨ ||

ஏதாவாநஸ்ய மஹிமாதோ ஜ்யாயாஸ்ச பூருஷஃ |

பாதோஸ்ய விஸ்வா பூதாநி | த்ரிபாதஸ்யாம்ருதம் திவி || ௩ ||

தேவபூஜா பத்ததி

த்ரிபாதூர்த்வ உதைத்புருஷம் | பாதோஸ்யேஹா பவாத்பநம் |
 ததோ விஸ்வம் வ்யக்ராமத் | ஸாஸநாநஸநே அபி || ௪ ||
 தஸ்மாத்விராடஜாயத | விராஜோ அதி பூருஷம் |
 ஸ ஜாதோ அத்யரிச்யத | பஸ்சாத்பூமிமதோ புரம் || ௫ ||
 யத்புருஷேண ஹவிஷா | தேவா யஜ்ஞமதந்வத |
 வஸம்தோ அஸ்யாஸ்தாஜ்யம் | க்ரீஷ்ம இத்மஸ்ப்ஸரத்தவிம் || ௬ ||
 தம் யஜ்ஞம் பர்ஹிஷி ப்ரௌக்ஷந் | புருஷம் ஜாதமக்ரதம் |
 தேந தேவா அயஜம்தம் | ஸாத்யா ருஷ்யஸ்ச யே || ௭ ||
 தஸ்மாத் யஜ்ஞாத்ஸர்வஹுதம் | ஸம்ப்ருதம் ப்ருஷதாஜ்யம் |
 பஸூகஸ்தாகஸ்சக்ரே வாயவ்யாந் | ஆரண்யாந் க்ராம்யாஸ்ச யே || ௮ ||
 தஸ்மாத் யஜ்ஞாத்ஸர்வஹுதம் | ருசம் ஸாமாநி ஜஜ்ஞிரே |
 சம்தாம்ஸி ஜஜ்ஞிரே தஸ்மாத் | யஜுஸ்தஸ்மாதஜாயத || ௯ ||
 தஸ்மாதஸர்வா அஜாயம்த | யே கே சோபயாததம் |
 காவோ ஹ ஜஜ்ஞிரே தஸ்மாத் | தஸ்மாஜ்ஜாதா அஜாவயம் || ௧௦ ||
 யத்புருஷம் வ்யததும் | கதிதா வ்யகல்பயந் |
 முகம் கிமஸ்ய கௌ பாஹு | காலூரு பாதாவுச்யேதே || ௧௧ ||
 ப்ராஹ்மணோஸ்ய முகமாலீத் | பாஹு ராஜந்யம் க்ருதம் |
 ஊரு ததஸ்ய யத்வைஸ்யம் | பத்ப்யாம் ஸூத்ரோ அஜாயத || ௧௨ ||
 சம்த்ரமா மநஸோ ஜாதம் | சக்ஷாம் ஸூர்யோ அஜாயத |
 முகாதிம்த்ரஸ்சாக்நிஸ்ச | ப்ராணாத்வாயுரஜாயத || ௧௩ ||
 நாப்யா ஆஸீதம்தரிக்ஷம் | ஸீர்ஷ்ணோ த்யௌம் ஸம்வர்தத |
 பத்ப்யாம் பூமிர்திஸம் | ஸ்ரோதாத் | ததா லோகாகம் அகல்பயந் || ௧௪ ||
 ஸப்தாஸ்யாஸந் பரிதயம் | த்ரிம் ஸப்தஸமிதம் க்ருதாம் |
 தேவா யத்யஜ்ஞம் தந்வாநா | அபத்நந் புருஷம் பஸூம் || ௧௫ ||
 யஜ்ஞேந யஜ்ஞமயஜம்த தேவாம் | தாநி தர்மாணி ப்ரதமாந்யாஸந் |
 தே ஹ நாகம் மஹிமாநம் | ஸசம்தே | யத்ர பூர்வே ஸாத்யாம் ஸம்தி தேவாம் || ௧௬ ||
 ஸ்ரீ ருக்மக நாமாநமக்நேம் | வைஷ்ணவவீர்யத்வ ஸித்த்யர்தம் ஸ்ரீ விஷ்ணு ஷடக்ஷர மம்த்ரேண
 ஹோமம்
 ஹோஷ்யே |
 ஓம் || விஷ்ணவே ஸ்வாஹா || ஓம் விஷ்ணவ இதம் ந ம ம ||
 ஓம் || ஓம் நமோ நாராயணாய ஸ்வாஹா || ஓம் நமோ நாராயணாயேதம் ந ம ம |

தேவபூஜா பத்ததி

(இதி நாராயணாஷ்டாக்ஷர மமத்ரேண அ ஆஹுதயம்) (அக்நிம் பரிஷிம்சாமி)

ஓம் || க்லீம் க்ருஷ்ணாய ஸ்வாஹா || ஓம் க்லீம் க்ருஷ்ணாயேதம் நமம (இதி க்ருஷ்ண ஷடக்ஷர மமத்ரேண அஆஹுதயம்)

ஓம் || புருஷாய ஸ்வாஹா || ஓம் புருஷாயேதம் நமம || (அக்நிம் பரிஷிம்சாமி)

|| ப்ராதராஹுதிஃ ||

ஓம் || ஸூர்யாய ஸ்வாஹா || ஓம் ஸூர்யாயேதம் நமம ||

ஓம் || ப்ரஜாபதயே ஸ்வாஹா || ஓம் ப்ரஜாபதயேதம் நமம || (அக்நிம் பரிஷிம்சாமி)

|| ஸாயம் ஆஹுதிஃ ||

ஓம் || அக்நயே ஸ்வாஹா || ஓம் அக்நயேதம் நமம || ஓம் || ப்ரஜாபதயே ஸ்வாஹா || ஓம் ப்ரஜாபதயேதம் நமம || (அக்நிம் பரிஷிம்சாமி)

ஓம் || ஸோமாய வநஸ்பதயே ஸ்வாஹா || ஓம் ஸோமாய வநஸ்பதயேதம் நமம ||

ஓம் || அக்நி ஷோமாப்யாம் ஸ்வாஹா || ஓம் அக்நிஷோமாப்யாம் இதம் நமம ||

ஓம் || இம்த்ராக்நிப்யாம் ஸ்வாஹா || ஓம் இம்த்ராக்நிப்யாம் இதம் நமம ||

ஓம் || த்யாவா ப்ருதிவீப்யாம் ஸ்வாஹா || ஓம் த்யாவா ப்ருதிவீப்யாம் இதம் நமம ||

ஓம் || தம் தந்வம்தரயே ஸ்வாஹா || ஓம் தந்வம்தரயேதம் நமம ||

ஓம் || இம்த்ராய ஸ்வாஹா || ஓம் இம்த்ராயேதம் நமம ||

ஓம் || விஸ்வேப்யோ தேவேப்யோ ஸ்வாஹா || ஓம் விஸ்வேப்யோ தேவேப்யோ இதம் நமம ||

ஓம் || ப்ரஹ்மணே ஸ்வாஹா || ஓம் ப்ரஹ்மண இதம் நமம || ஹஸ்தம் ப்ரக்ஷாஸ்ய

(அக்நிம் பரிஷிம்சாமி)

ஆஹுதி ஸம்ஸர்க தோஷ ப்ராயஸ்சித்தார்தம் வைஸ்வதேவ ஷாட்குண்யார்தம் வ்யாஹ்ருதி

ஹோமம் ஹோஷ்யே ||

ஓம் || பூஃ ஸ்வாஹா || அக்நயே ஸ்ரீ அநிருத்தாயேதம் ந ம ம |

ஓம் || புவஃ ஸ்வாஹா || வாயவே ஸ்ரீ ப்ரத்யும்நாயேதம் ந ம ம |

ஓம் || ஸ்வஃ ஸ்வாஹா || ஸூர்யாய ஸ்ரீ ஸம்கர்ஷ்ணாயேதம் ந ம ம |

ஓம் || பூர்புவஃ ஸ்வஃ ஸ்வாஹா || ப்ரஜாபதே ஸ்ரீவாஸுதேவாயேதம் ந ம ம |

ஓம் சம இத்யஸ்ய ஸாரஸ்வதோக்நிஸ்த்ரிஷ்டுப் | அக்நிப்ரார்தநே விநியோகஃ ||

ஓம் || ஓம் ச மே ஸ்வரஸ்ச மே யஜ்ஞோப்சதே நமஸ்ச | யத்தே ந்யூநம் தஸ்மை த

உப்யத்தேதிரித்தம் தஸ்மை தே நமஃ || ஓம் அக்நயே நமஃ || ஸ்வஸ்தி || ஸ்ரத்தாம் மேதாம் யஸஃ

ப்ரஜ்ஞாம் வித்யாம் புத்திம் ஸ்ரியம் பலம் | ஆயுஷ்யம் தேஜம் ஆரோக்யம் தேஹி மே

ஹவ்யவாஹந |

ஸ்ரியம் தேஹி மே ஹவ்ய வாஹந | ஓம் நம இதி | சதுஃ ஸாகர பர்யம்தம் கோ ப்ரஹ்மணேப்யஃ

தேவபூஜா பத்ததி

ஸூபம் பவது | (ப்ரவர கோத்ராபிவாதந நாமமுச்சார்ய) . . . அபிவாதயாமி ||

ஹோமாம்தே யஜ்ஞநாமக ஹரிணீபதி ஸ்ரீபரஸூராமாய ஸமஸ்த ராஜோபசார பூஜாம்
ஸமர்பயாமி (பம்சோபசாரைஃ ஸம்பூஜ்ய கம்தாக்ஷதாந், துலஸீபுஷ்பாணி, நைவேத்யம்,
ஆஜ்யோபஹார நைவேத்யம், பூசீபல தாம்பூலம் இத்யாதி)

ஓம் அக்நேநயேத்யஷ்டர்சஸ்ய ஸௌக்தஸ்ய அகஸ்த்யோக்நிஸ்த்ரிஷ்டுப் | அக்நி ப்ரதக்ஷிண
நமஸ்காரே விநியோகஃ || (க-கஅக-க)

ஓம் || அக்நே நய ஸுபதா ராயே அஸ்மாந், விஸ்வாநி தேவ வயுநாநி வித்வாந் |
யுயோத்ய(அ)கஸ்மஜ்ஜுஹூராண மேநோ பூயிஷ்டாம் தே நமஉக்திம் விதேம || ௧ ||

அக்நே த்வம் பாரயா நவ்யோ அஸ்மாந்த் ஸ்வஸ்திபிரதி துர்காணி விஸ்வா |
பூர்ச ப்ருத்வீ பஹுலா ந உர்வீ பவா தோகாய தநயாய ஸம் யோஃ || ௨ ||

அக்நே த்வமஸ்த்யுயோ த்யமீவா அநக்நித்ரா அப்யமம்த க்ருஷ்டிஃ |
புநரஸ்மப்யம் ஸுவிதாய தேவக்ஷாம் விஸ்வேபி ரம்ருதேபிர்யஜத்ர || ௩ ||

பாஹி நோ அக்நே பாயுபிரஜஸ்ரைருத ப்ரியே ஸதந ஆ ஸூஸூக்வாந் |
மா தே பயம் ஜரிதாரம் யவிஷ்டம் நூநம் விதந்மாபரம் ஸஹஸ்வஃ || ௪ ||

மா நோ அக்நேவ ஸ்ருஜோ அகாயாவிவே ரிபவே துச்சநாயை |
மா தத்வதே தஸ்தே மாததே நோ மா ரீதே ஸஹஸாவந்பரா தாஃ || ௫ ||

வி க த்வாவாந் ருதஜாத யம் ஸதக்ருணாநோ அக்நே தந்வே (ஏ) ந வ்ருதம் |
விஸ்வாத்ரி ரிக்ஷாருத வா நிநித்ஸோரபிஹ்ருதாமஸி ஹி தேவ விஷ்பட் || ௬ ||

த்வம் தாந் அக்ந உபயாந், வி வித்வாந், வேஷி ப்ரபித்வே மநுஷோ யஜத்ர |
அபிபித்வே மநவே ஸாஸ்யோ பூர்மர்ம்ருஜேந்ய உஸிக்பிர் நாக்ரஃ || ௭ ||

அவோசாம நிவசநாஸ்மிந்மாநஸ்ய ஸௌநுஃ ஸஹஸானே அக்நௌ |
வயம் ஸஹஸ்ரம்ருஷிபிஃ ஸநேம வித்யாமேஷம் வ்ருஜநம் ஜீரதாநும் || ௮ ||

ஓம் அக்நிஸ்துவி இத்யஸ்ய ஆத்ரேயோக்நிரநுஷ்டுப் | ப்ரார்தநே விநியோகஃ || (௫- ௨௫- ௫)

ஓம் || அக்நிஸ்துவிஸ்ரவஸ்தமம் துவி ப்ரஹ்மாணமுத்தமம் |
அதுர்தம் ஸ்ராவயத்பதிம் புத்ரம் ததாதி தாஸூஷே ||
யஜ்ஞேஸாச்யுத கோவிம்த மாதவாநம்த கேஸவ |

க்ருஷ்ண விஷ்ணு ஹ்ருஷீகேஸ வாஸுதேவ நமோஸ்துதே || ௧ ||
க்ருஷ்ணாய கோபிநாதாய சக்ரிணே முர வைரிணே |

அம்ருதேஸாய கோபாய கோவிம்தாய நமோ நமஃ || ௨ ||
ப்ரமாதாத் குர்வதாம் கர்ம ப்ரச்யவேதா த்வரேஷயத் |

ஸ்மரணா தேவ தத்விஷ்ணோஃ ஸம்பூர்ணஸ்யாதிதி ஸ்ருதிஃ || ௩ ||

தேவபூஜா பத்ததி

ப்ராயஸ்சித்தாந்ய ஸேஷாணி தபஃ கர்மாத்தமகாநிவைஃ |
யாநிதேஷா மஸேஷாணாம் ஸ்ரீ க்ருஷ்ணாநுஸ்மரணம் பரம் || ௪ ||
ஸ்வரேண வர்ணேந ச யத்விஹீநம் ததைவ ஹீநம் க்ரியயாபி யச்ச |
யச்சாதிரித்தம் மம தத் கூமஸ்வ ததஸ்து சாக்நே பரிபூர்ணமேதத் || ௫ ||
அக்நி மம்டல மத்யஸ்தம் சதுர்பாஹும் கிரீடிநம் |
பக்தாபீஷ்ட ப்ரதாதாரம் த்யாயேத்யஜ்ஞ புஜம் ஹரிம் || ௬ ||
|| ஸமாபநம் ||
யஸ்யஸ்ம்ருத்யாச நாமோக்த்யா தபோயஜ்ஞ க்ரியாதிஷு |
ந்யூநம் ஸம்பூர்ண தாம் யாதி ஸத்யோவம்தே தமச்யுதம் ||
மம்த ஹீநம் க்ரியா ஹீநம் பக்தி ஹீநம் ரமாபதே |
யத் க்ருதம்து மயா தேவா பரிபூர்ணம் ததஸ்து மே ||
அநேந அத்ய ப்ராதஸ்ஸாயம் வைஸ்வதேவ ஹோமேந அக்ந்யம்தர்கத பகவாந்
பாரதீரமண முக்யப்ராணாம்தர்கத யஜ்ஞ நாமாத்மக ஹரிணீபதி
ஸ்ரீபரஸூராமஃ ப்ரீயதாம் | ப்ரீதோ பவது | மத்யே மம்த்ர தம்த்ர
ஸ்வர வர்ண ந்யூநாதிரித்த லோப தோஷ ப்ராயஸ்சித்தார்தம் நாமத்ரய மஹாமம்த்ர ஜபம் கரிஷ்யே
|| ஓம் அச்யுதாய நமஃ | ஓம் அநம்தாய நமஃ | ஓம் கோவிம்தாய
நமஃ | ஓம் அச்யுதாநம்த கோவிம்தேப்யோ நமஃ ||
காயேந வாசா மநஸேம்த்ரியைர்வா புத்த்யாத்மநாவா ப்ரக்ருதி ஸ்வபாவம் |
கரோமி யத்யத் ஸகலம் பரஸ்மை ஸ்ரீமந்நாராயணாயேதி ஸமர்பயாமி ||
|| ஸ்ரீக்ருஷ்ணார்பணமஸ்து ||
ஓம் || கச்ச கச்ச ஸுரஸ்ரேஷ்ட தேவாஸுர ஸுபூஜிதஃ |
யத்ர ப்ரஹ்மாதயோ தேவாஸ்தத்ர கச்ச ஹுதாஸநஃ ||
ஓம் அக்நயே நமஃ | யதாஸ்தாநம் ப்ரதிஷ்டாபயாமி || ஸோபநார்தே புநராசுமநாயச ||
|| ஓம் ஸாம்தி ஸாம்தி ஸாம்தி || || ஸ்ரீக்ருஷ்ணார்பணமஸ்து || ஹரயே நமஃ || ஓம் ஸ்ரீ ஹரிஃ ஓம் ||